

สรุปสถานการณ์การเฝ้าระวังโรคติดต่อสำคัญ จ.พะเยา

ประจำสัปดาห์ที่ 1/66

(1 - 7 ม.ค. 66)

- สถานการณ์“โรคติดเชื้อไวรัสโคโรนา 2019 (COVID-19)” จ.พะเยา
- สถานการณ์โรคสำคัญที่เฝ้าระวังฯ จ.พะเยา
 - ไข้เลือดออก
 - โรคไข้หวัดใหญ่
 - โรคปอดบวม
 - โรคมือเท้าปาก

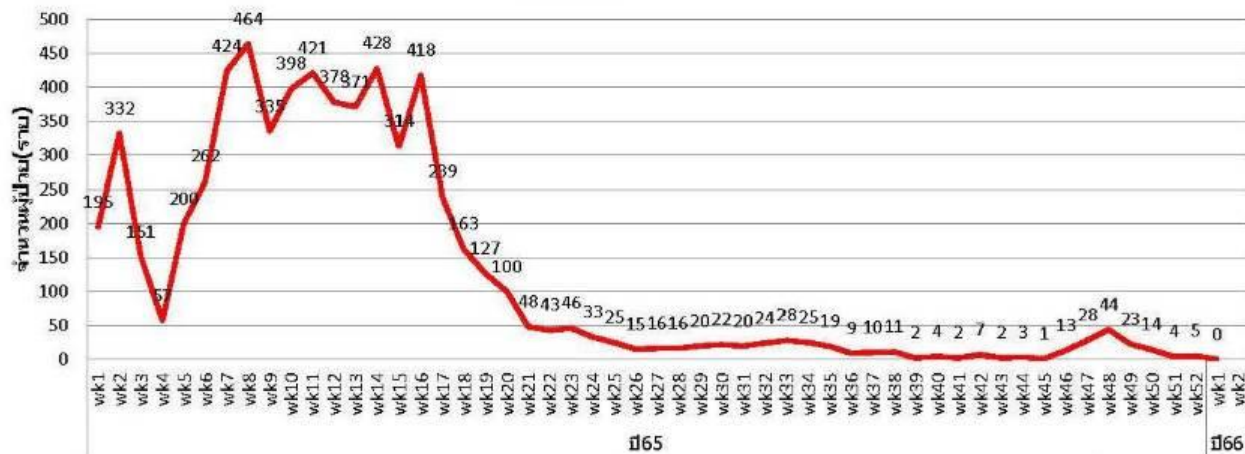


สถานการณ์โรคโควิด19 จังหวัดพะเยา ปี 2566

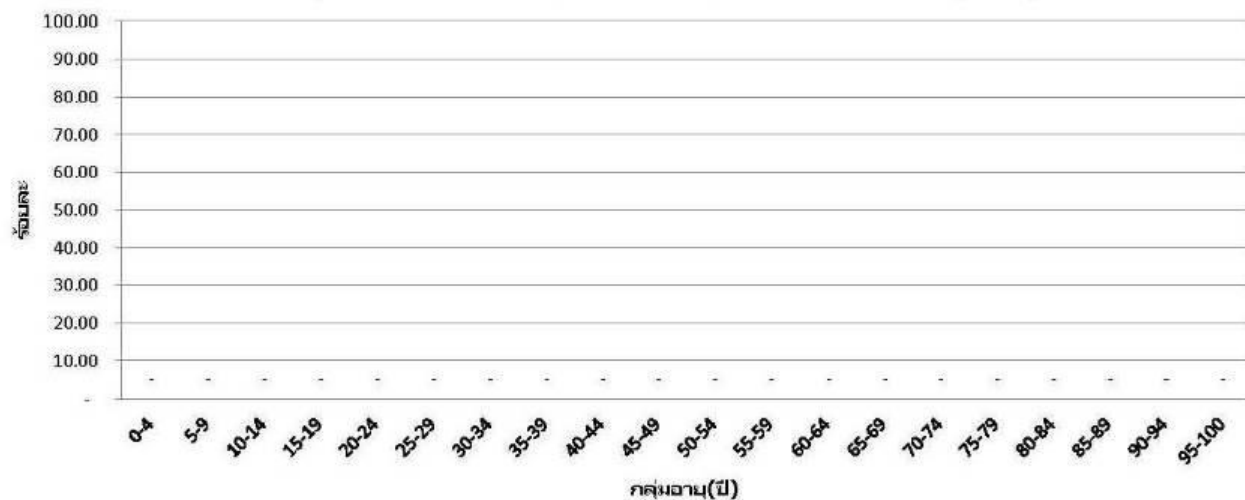
สัปดาห์ที่ 1/66 (วันที่ 1-7 ม.ค.66)

(ตั้งแต่ 1 ต.ค. 65 ปรับจากโรคติดต่ออันตราย เป็นโรคติดต่อที่ต้องเฝ้าระวัง)

จำนวนผู้ป่วยโรคโควิด-19 (ที่เข้ารับการรักษาใน รพ.) จำแนกรายสัปดาห์ จ.พะเยา ปี 2565-66



ร้อยละผู้ป่วยโควิด19 จ.พะเยา สัปดาห์ที่ 1/66 จำแนกตามกลุ่มอายุ



จำนวนผู้ป่วย เสียชีวิต อัตราป่วยสะสม รายอำเภอ ปี 66

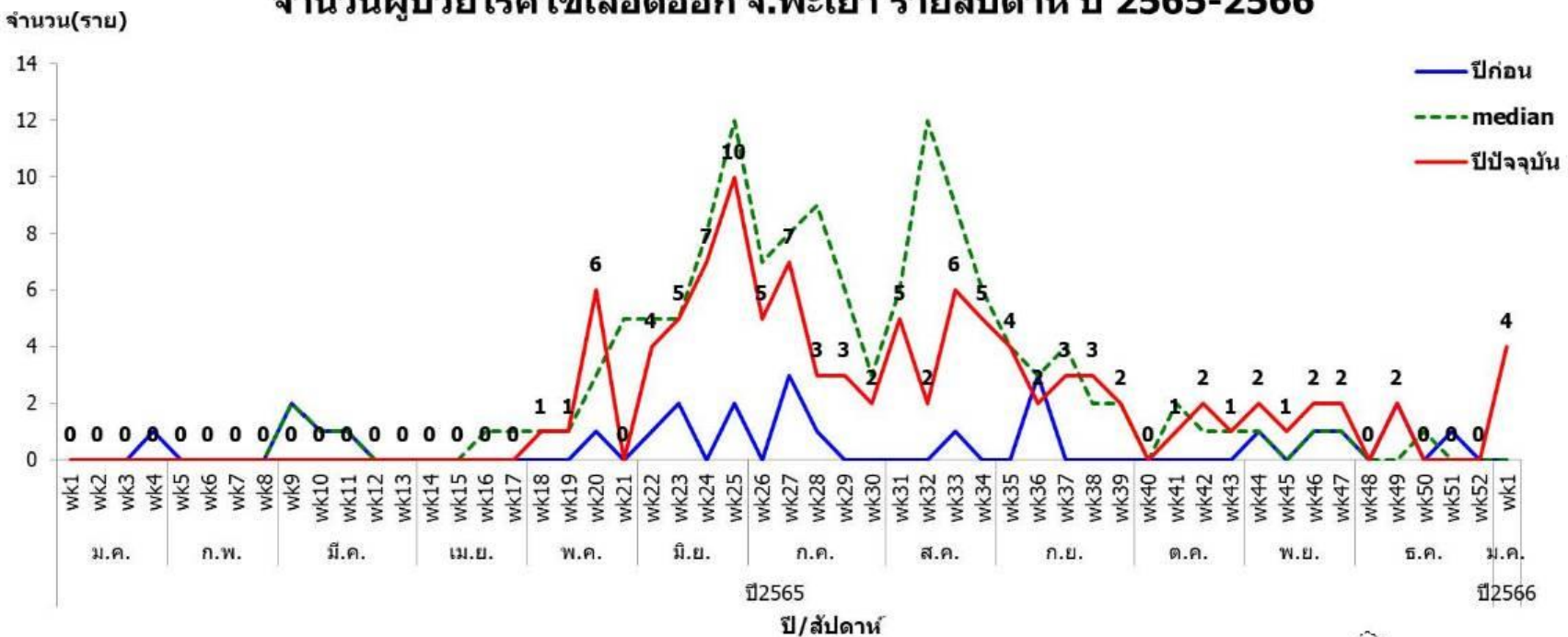
| อำเภอ | ป่วยสัปดาห์นี้ (ราย) | ผู้ป่วยสะสม (ราย) | อัตราป่วย/แสน | ผู้ป่วยเสียชีวิต (รวม) Died from COVID-19 | อัตราป่วยตาย (%) |
|-----------|----------------------|-------------------|---------------|---|------------------|
| เมือง | 0 | 0 | - | 0 | - |
| จุน | 0 | 0 | - | 0 | - |
| เชียงคำ | 0 | 0 | - | 0 | - |
| เชียงม่วน | 0 | 0 | - | 0 | - |
| ดอกคำใต้ | 0 | 0 | - | 0 | - |
| ปง | 0 | 0 | - | 0 | - |
| แม่ใจ | 0 | 0 | - | 0 | - |
| ภูซาง | 0 | 0 | - | 0 | - |
| ภูคา | 0 | 0 | - | 0 | - |
| รวม | 0 | 0 | - | 0 | - |

| อัตราการครองเตียงสำหรับผู้ป่วยอาการหนัก(2,3) ร้อยละ | เกณฑ์ | | จำนวนผู้ป่วยใน รพ. เฉลี่ยต่อวัน (ต่อแสนประชากร) | เกณฑ์ | |
|---|------------------------------|---------------------------|---|-----------------------|-------------------|
| | เฝ้าระวัง < ร้อยละ 25 | รุนแรงน้อย = ร้อยละ 25-40 | | เฝ้าระวัง < 6 | รุนแรงน้อย = 6-14 |
| 0 | รุนแรงปานกลาง = ร้อยละ 41-75 | รุนแรงมาก > ร้อยละ 75 | 0 | รุนแรงปานกลาง = 15-50 | รุนแรงมาก > 50 |

ข้อมูลจาก ฐานข้อมูลระบบเฝ้าระวังโรคติดต่อ สำนักงานสาธารณสุขจังหวัดพะเยา และ รายงานผู้ติดเชื้อ Covid-19 (API) กรมควบคุมโรค

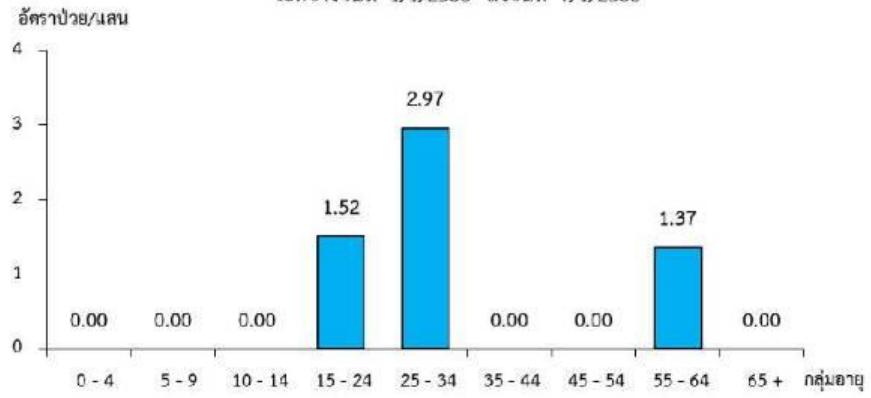
สถานการณ์โรคไข้เลือดออก จังหวัดพะเยา ปี 2566 สัปดาห์ที่ 1 (1 - 7 ม.ค. 66)

จำนวนผู้ป่วยโรคไข้เลือดออก จ.พะเยา รายสัปดาห์ ปี 2565-2566



| อำเภอ | สัปดาห์นี้ (ราย) | ผล.สะสม (ราย) | อัตราป่วย/แสน | ผล.เสียชีวิต (ราย) |
|------------|------------------|---------------|---------------|--------------------|
| เชียงใหม่ | 3 | 3 | 15.83 | 0 |
| ปง | 1 | 1 | 1.91 | 0 |
| เมืองพะเยา | 0 | 0 | 0.00 | 0 |
| จุน | 0 | 0 | 0.00 | 0 |
| เชียงคำ | 0 | 0 | 0.00 | 0 |
| ดอกคำใต้ | 0 | 0 | 0.00 | 0 |
| แม่ใจ | 0 | 0 | 0.00 | 0 |
| ภูซาง | 0 | 0 | 0.00 | 0 |
| ภูพานยาว | 0 | 0 | 0.00 | 0 |
| รวม | 4 | 4 | 0.84 | 0 |

อัตราป่วยด้วยโรค D.H.F, Total(26,27,66) จำแนกตามกลุ่มอายุ จ.พะเยา ระหว่างวันที่ 1/1/2566 ถึงวันที่ 7/1/2566



พื้นที่ตำบลที่มีรายงานผู้ป่วยโรคไข้เลือดออก สัปดาห์ที่ 1

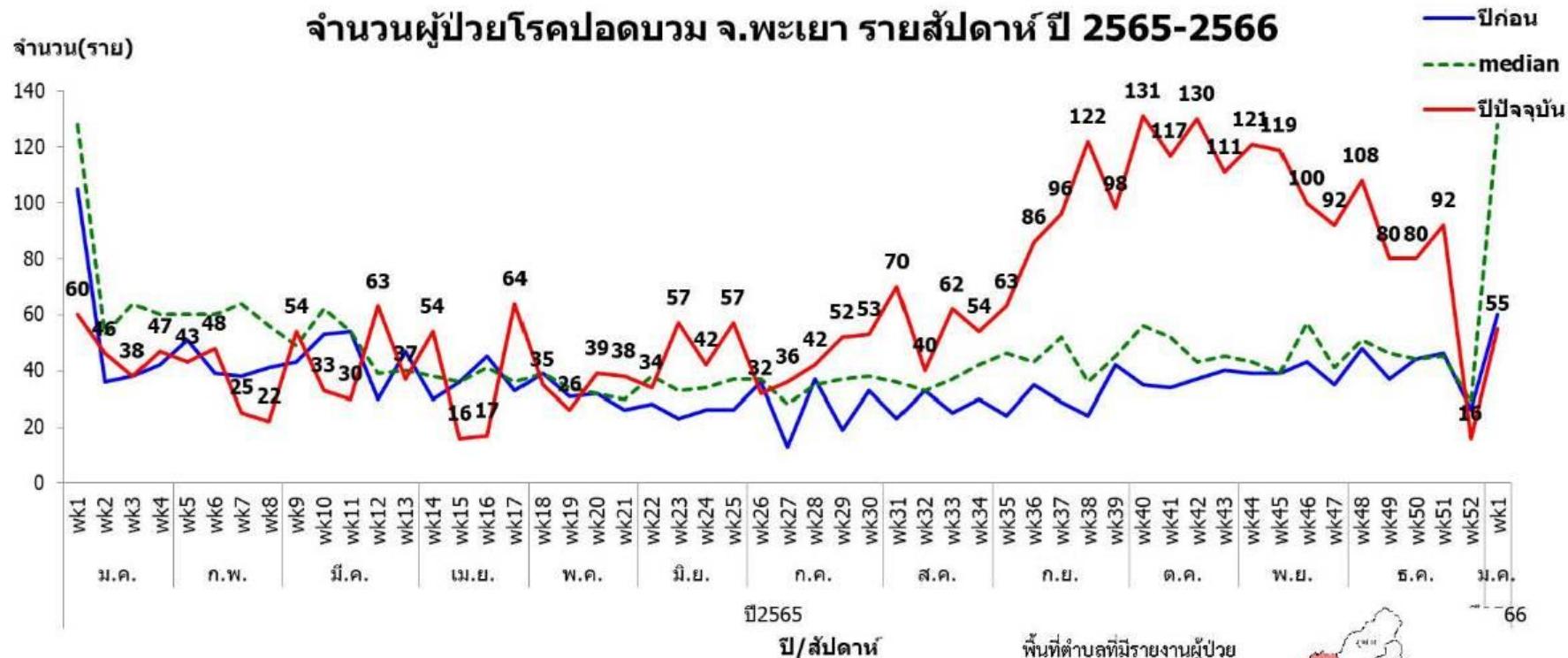


- สรุปสถานการณ์ผู้ป่วยโรคไข้เลือดออก จ.พะเยา สัปดาห์ที่ 1/66
- สัปดาห์นี้ มีรายงานผู้ป่วย 4 ราย
 - พื้นที่ ต.สระ อ.เชียงใหม่ 3 ราย และ ต.ปง อ.ปง 1 ราย
 - ผู้ป่วยอยู่ในกลุ่มอายุ 15-34 ปี และ 55-64 ปี

ที่มา : ข้อมูลรายงานการเฝ้าระวังโรคทางระบาดวิทยา สำนักงานสาธารณสุขจังหวัดพะเยา

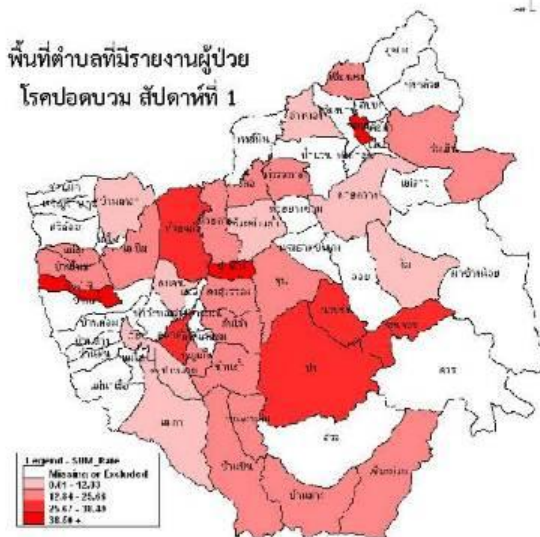
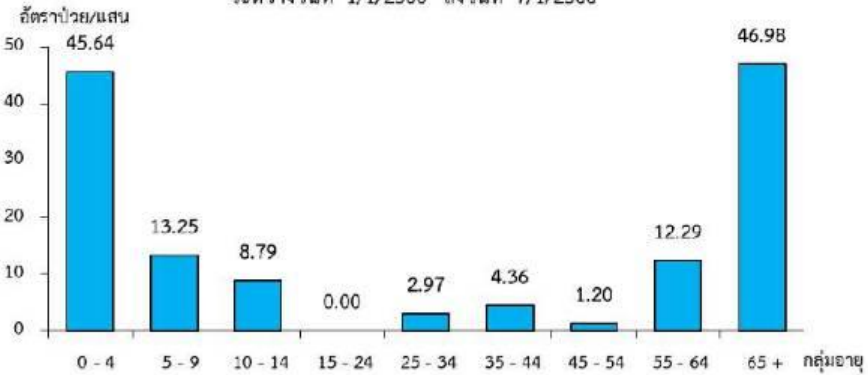
สถานการณ์โรคปอดบวม จังหวัดพะเยา ปี 2565 ปี 2566 สัปดาห์ที่ 1 (1 - 7 ม.ค. 66)

จำนวนผู้ป่วยโรคปอดบวม จ.พะเยา รายสัปดาห์ ปี 2565-2566



| จำนวนและอัตราป่วยสะสมรายอำเภอ | | | | |
|-------------------------------|------------------|---------------|---------------|--------------------|
| อำเภอ | สัปดาห์นี้ (ราย) | ผล.สะสม (ราย) | อัตราป่วย/แสน | ผล.เสียชีวิต (ราย) |
| ดอกคำใต้ | 14 | 14 | 20.11 | 0 |
| ภูกามยาว | 4 | 4 | 18.96 | 0 |
| ปง | 8 | 8 | 15.24 | 0 |
| จุน | 6 | 6 | 12.10 | 0 |
| เชียงคำ | 8 | 8 | 10.58 | 0 |
| เชียงม่วน | 2 | 2 | 10.56 | 0 |
| เมืองพะเยา | 9 | 9 | 7.39 | 0 |
| ภูซาง | 2 | 2 | 6.29 | 0 |
| แม่ใจ | 2 | 2 | 5.89 | 0 |
| รวม | 55 | 55 | 11.58 | 0 |

อัตราป่วยด้วยโรค Pneumonia จำแนกตามกลุ่มอายุ จ.พะเยา ระหว่างวันที่ 1/1/2566 ถึงวันที่ 7/1/2566



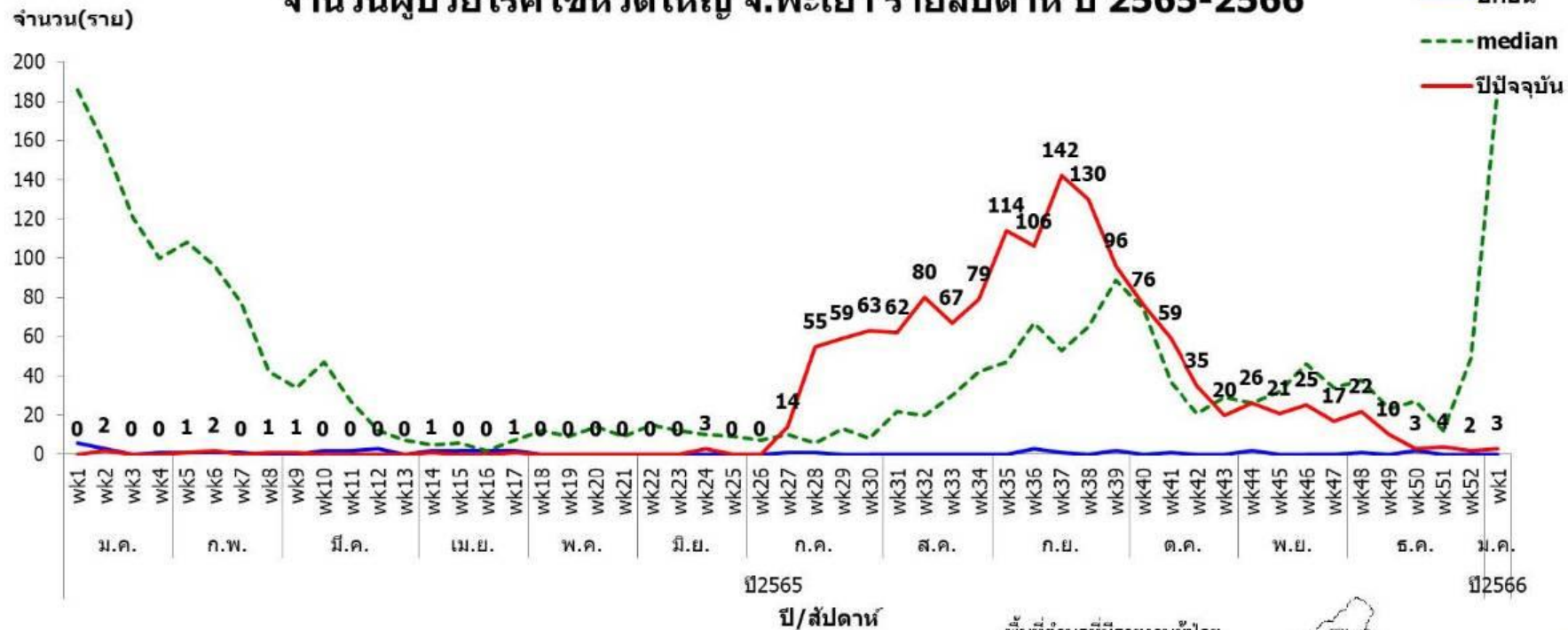
สรุปสถานการณ์ผู้ป่วยโรคปอดบวม จ.พะเยา สัปดาห์ที่ 1/66

- สัปดาห์นี้ มีรายงานผู้ป่วย 55 ราย ในทุกอำเภอ
- ผู้ป่วยส่วนใหญ่อยู่ในกลุ่มอายุ 0-4 ปี และ 65+ ปี

ที่มา : ข้อมูลรายงานการเฝ้าระวังโรคทางระบาดวิทยา สำนักงานสาธารณสุขจังหวัดพะเยา

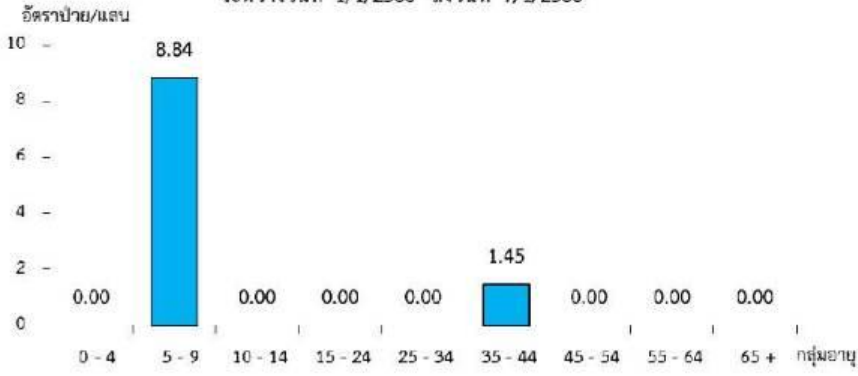
สถานการณ์โรคไข้หวัดใหญ่ จังหวัดพะเยา ปี 2566 สัปดาห์ที่ 1 (1 - 7 ม.ค. 66)

จำนวนผู้ป่วยโรคไข้หวัดใหญ่ จ.พะเยา รายสัปดาห์ ปี 2565-2566



| อำเภอ | สัปดาห์นี้ (ราย) | ผ.สะสม (ราย) | อัตราป่วย/แสน | ผ.เสียชีวิต (ราย) |
|------------|------------------|--------------|---------------|-------------------|
| เมืองพะเยา | 3 | 3 | 2.46 | 0 |
| จุน | 0 | 0 | 0.00 | 0 |
| เชียงคำ | 0 | 0 | 0.00 | 0 |
| เชียงม่วน | 0 | 0 | 0.00 | 0 |
| ดอกคำใต้ | 0 | 0 | 0.00 | 0 |
| ปง | 0 | 0 | 0.00 | 0 |
| แม่ใจ | 0 | 0 | 0.00 | 0 |
| ภูซาง | 0 | 0 | 0.00 | 0 |
| ภูคา | 0 | 0 | 0.00 | 0 |
| รวม | 3 | 3 | 0.63 | 0 |

อัตราป่วยด้วยโรค Influenza จำแนกตามกลุ่มอายุ จ.พะเยา ระหว่างวันที่ 1/1/2566 ถึงวันที่ 7/1/2566



- สรุปสถานการณ์ผู้ป่วยโรคไข้หวัดใหญ่ จ.พะเยา สัปดาห์ที่ 1/66
- สัปดาห์นี้ มีรายงานผู้ป่วย 3 ราย
 - พื้นที่ อ.เมือง (ต.ท่าวังทอง และ ต.แม่กา)
 - ผู้ป่วยอยู่ในกลุ่มอายุ 5-9 ปี และ 35-44 ปี

ที่มา : ข้อมูลรายงานการเฝ้าระวังโรคทางระบาดวิทยา สำนักงานสาธารณสุขจังหวัดพะเยา

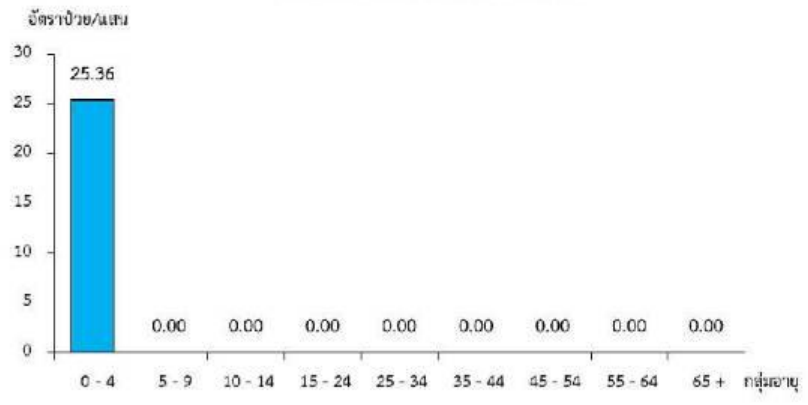
สถานการณ์โรคมือเท้าปาก จังหวัดพะเยา ปี 2565 ปี 2566 สัปดาห์ที่ 1 (1 - 7 ม.ค. 66)

จำนวนผู้ป่วยโรคมือเท้าปาก จ.พะเยา รายสัปดาห์ ปี 2565-2566



| อำเภอ | สัปดาห์นี้ (ราย) | ผป.สะสม (ราย) | อัตราป่วย/แสน | ผป.เสียชีวิต (ราย) |
|------------|------------------|---------------|---------------|--------------------|
| กุขาง | 3 | 3 | 9.43 | 0 |
| จุน | 1 | 1 | 2.02 | 0 |
| ดอกคำใต้ | 1 | 1 | 1.44 | 0 |
| เมืองพะเยา | 0 | 0 | 0.00 | 0 |
| เชียงคำ | 0 | 0 | 0.00 | 0 |
| เชียงม่วน | 0 | 0 | 0.00 | 0 |
| ปง | 0 | 0 | 0.00 | 0 |
| แม่ใจ | 0 | 0 | 0.00 | 0 |
| ภูพานยาว | 0 | 0 | 0.00 | 0 |
| รวม | 5 | 5 | 1.05 | 0 |

อัตราป่วยด้วยโรค Hand,foot and mouth disease จำนวนตามกลุ่มอายุ จ.พะเยา ระหว่างวันที่ 1/1/2566 ถึงวันที่ 7/1/2566



สรุปสถานการณ์ผู้ป่วยโรคมือเท้าปาก จ.พะเยา สัปดาห์ที่ 1/66

- สัปดาห์นี้ มีรายงานผู้ป่วย 5 ราย
- พื้นที่ อ.กุขาง อ.จุน และ อ.ดอกคำใต้
- ผู้ป่วยอยู่ในกลุ่มอายุ 0-4 ปี

ที่มา : ข้อมูลรายงานการเฝ้าระวังโรคทางระบาดวิทยา สำนักงานสาธารณสุขจังหวัดพะเยา