



สำนักงานสาธารณสุขจังหวัดพะเยา
Phayao Provincial Public Health Office

บทสรุปสำหรับผู้บริหาร

เพื่อบริหารจัดการสถานการณ์พื้นที่ ตามแผนการบริหารจัดการโควิด 19 เปลี่ยนผ่านสู่โรคประจำถิ่น

ระลอกเดือนมกราคม ๒๕๖๕ จังหวัดพะเยา

ประจำวันที่ ๒๕ มิถุนายน ๒๕๖๕

สำนักงานสาธารณสุขจังหวัดพะเยา ขอรายงานการเตรียมความพร้อม ตามแผนการบริหารจัดการโควิด 19 เปลี่ยนผ่านสู่โรคประจำถิ่น จังหวัดพะเยา ประจำวันที่ ๒๕ มิถุนายน ๒๕๖๕ ดังนี้

๑. การเร่งรัดการฉีดวัคซีน โดยกำหนดเป้าหมาย ประกอบด้วย

๑.๑ ในกลุ่มประชาชนทั่วไป ครอบคลุมการฉีดวัคซีนในประชากรรวม ฉีดเข็มกระตุ้นได้มากกว่า ๖๐% ของประชาชนตามสิทธิการรักษา

๑.๒ ในกลุ่มผู้สูงอายุ

๑.๒.๑ ได้รับการฉีดวัคซีนอย่างน้อย ๑ เข็ม เกิน ๘๐%

๑.๒.๒ ได้รับเข็มกระตุ้นมากกว่า ๖๐% ขึ้นไป ก่อน ๑ กรกฎาคม ๒๕๖๕

ผลการเร่งรัดการดำเนินงานในภาพรวมจังหวัดพะเยา 110,367 107,993 59,735 43.68

กลุ่มเป้าหมาย		เข็มที่ ๑	เข็มที่ ๒	เข็มที่ ๓	เข็มที่ ๔
ประชากรทั้งหมด วันที่ ๒๕ มิถุนายน ๖๕	ได้รับการฉีดวัคซีนวันนี้	๑๑๗	๓๒๓	๓๖๐	๓๘๗
	ผลงานสะสม	๓๓๓,๖๖๓	๓๒๑,๙๑๙	๑๕๓,๒๘๖	๑๒,๙๙๕
	ร้อยละ	๗๗.๙๖	๗๕.๒๑	๓๕.๘๑	๓.๐๔
กลุ่มผู้สูงอายุ วันที่ ๒๕ มิถุนายน ๖๕	ได้รับการฉีดวัคซีนวันนี้	๔๐	๑๒	๖๘	๙๖
	ผลงานสะสม	๘๓,๓๗๙	๘๑,๙๓๖	๔๔,๒๔๑	๑,๗๒๖
	ร้อยละความครอบคลุม	๘๓.๗๓	๘๒.๒๘	๔๔.๔๒	๑.๗๓
กลุ่ม ๖๐๘ วันที่ ๒๕ มิถุนายน ๖๕	ได้รับการฉีดวัคซีนวันนี้	๐	๑๘	๗๓	
	ผลงานสะสม	๑๑๐,๓๖๗	๑๐๗,๙๙๓	๕๙,๗๓๕	
	ร้อยละความครอบคลุม	๘๐.๗๑	๗๘.๙๗	๔๓.๖๘	
นักเรียน อายุ ๑๒-๑๗ ปี วันที่ ๒๕ มิถุนายน ๖๕	ผลงานสะสม	๒๓,๔๕๘	๒๔,๒๒๒	๗,๒๐๐	๘
	ร้อยละความครอบคลุม	๘๗.๐๗	๘๙.๙๐	๒๖.๗๒	๐.๐๓
เด็กนักเรียนอายุ ๕-๑๑ ปี วันที่ ๒๕ มิถุนายน ๖๕	ผลงานสะสม	๑๙,๒๖๒	๑๒,๙๔๔	๑๖	๑
	ร้อยละความครอบคลุม	๖๖.๖๖	๔๔.๘๐	๐.๐๖	๐.๐๐

โดยมีรายงานการฉีดในช่วงสงกรานต์ โดยโรงพยาบาลส่งเสริมสุขภาพตำบล ผลงานสะสมในระหว่างวันที่ ๑๑ มกราคม ๒๕๖๕ - ๒๕ มิถุนายน ๒๕๖๕ ดังนี้

กลุ่มประชาชนทั่วไป ผลงานสะสม ๕๗,๙๑๗ โดส แยกเป็นฉีดเป็นเข็ม ๑ จำนวน ๒,๗๔๗ โดส เข็ม ๒ จำนวน ๓,๔๗๘ โดส เข็ม ๓ จำนวน ๔๗,๗๖๕ โดส และเข็ม ๔ จำนวน ๔,๑๒๔ โดส เข็ม ๕ จำนวน ๔๐ โดส

๒. สถานการณ์ผู้ป่วย (ระลอกเดือนมกราคม ๒๕๖๕)

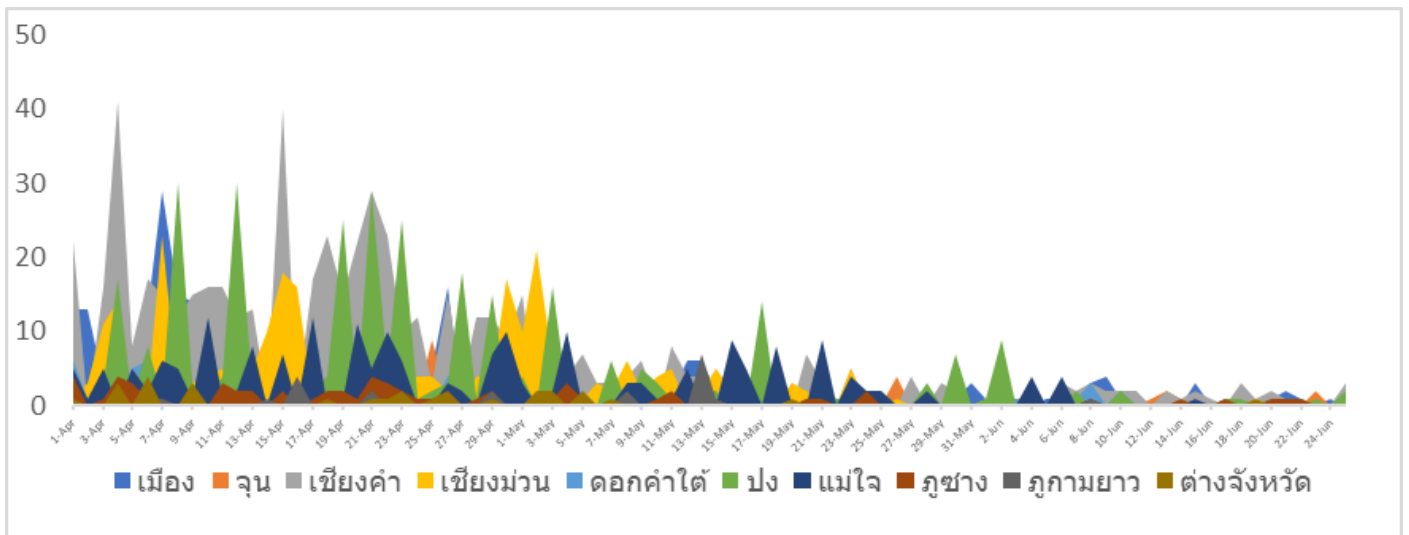
วันนี้มีรายงานผู้ป่วยยืนยันรายใหม่(PCR+) จำนวน ๖ ราย จำนวนผู้ป่วยยืนยันรายใหม่(PCR+) เฉลี่ยสะสมในรอบ ๗ วัน ที่ผ่านมา เท่ากับ ๔ ราย รวมผู้ป่วยยืนยันรายใหม่(PCR+) สะสมทั้งจังหวัดระลอกเดือนมกราคม ๒๕๖๕ จำนวน ๖,๐๒๖ ราย รักษาหายกลับบ้านแล้ว ๕,๙๑๘ ราย ยังคงรักษาตัวในระบบโรงพยาบาล ๒๕ ราย วันนี้มีรายงานผู้ป่วยเสียชีวิต ๑ ราย รวมผู้เสียชีวิตสะสม ๘๓ ราย(อัตราป่วยตายร้อยละ ๑.๓๘ : ตัวหารเฉพาะผู้ป่วยยืนยัน PCR) ผู้ป่วยอาการรุนแรง(severe Pneumonia) จำนวน ๒ ราย

ตาราง แสดงจำนวนป่วย ป่วยสะสม อัตราป่วยต่อประชากรแสนคน และจำนวนป่วยในรอบ ๑๔ วันที่ผ่านมา แยกรายอำเภอ จังหวัดพะเยา ปี ๒๕๖๕

	ผู้ป่วยรายใหม่วันนี้	ผู้ป่วยสะสม	อัตราป่วยต่อ พชก.แสนคน	อัตราป่วยต่อประชากรแสนคน								จำนวนผู้ป่วยเฉลี่ย 7 วันที่ผ่านมา
				18-Jun	19-Jun	20-Jun	21-Jun	22-Jun	23-Jun	24-Jun		
เมือง	0	1414	1090.75	0	0	1	2	1	0	1	0.71	
จุน	0	368	728.28	0	0	0	0	0	2	0	0.29	
เชียงคำ	3	1507	1955.26	3	1	2	1	0	0	0	1.00	
เชียงม่วน	1	403	2102.79	0	1	0	0	1	0	0	0.29	
ดอกคำใต้	0	667	939.52	0	0	0	0	1	0	0	0.14	
ปง	2	638	1205.55	1	0	0	1	0	1	0	0.43	
แม่ใจ	0	573	1659.43	0	0	0	0	0	0	0	0.00	
กุซาง	0	247	777.78	0	0	1	1	1	0	0	0.43	
ภูกามยาว	0	141	655.42	0	0	0	0	0	0	0	0.00	
ต่างจังหวัด	0	68	0.00	0	1	0	0	0	0	0	0.14	
รวม	6	6026	1253.03	0.83	0.62	0.83	1.04	0.00	0.62	0.21	3.43	

หมายเหตุ ช่องรวมในแต่ละวัน หมายถึง อัตราป่วยต่อประชากรแสนคน

รูปภาพแสดง แนวโน้มสถานการณ์จำนวนผู้ป่วยยืนยันติดเชื้อโควิด (ระลอกมกราคม ๒๕๖๕) ตามพื้นที่อำเภอ จังหวัดพะเยา เดือนเมษายน -มิถุนายน ปี พ.ศ. ๒๕๖๕



๓. สถานการณ์ความพร้อมการรองรับผู้ป่วย

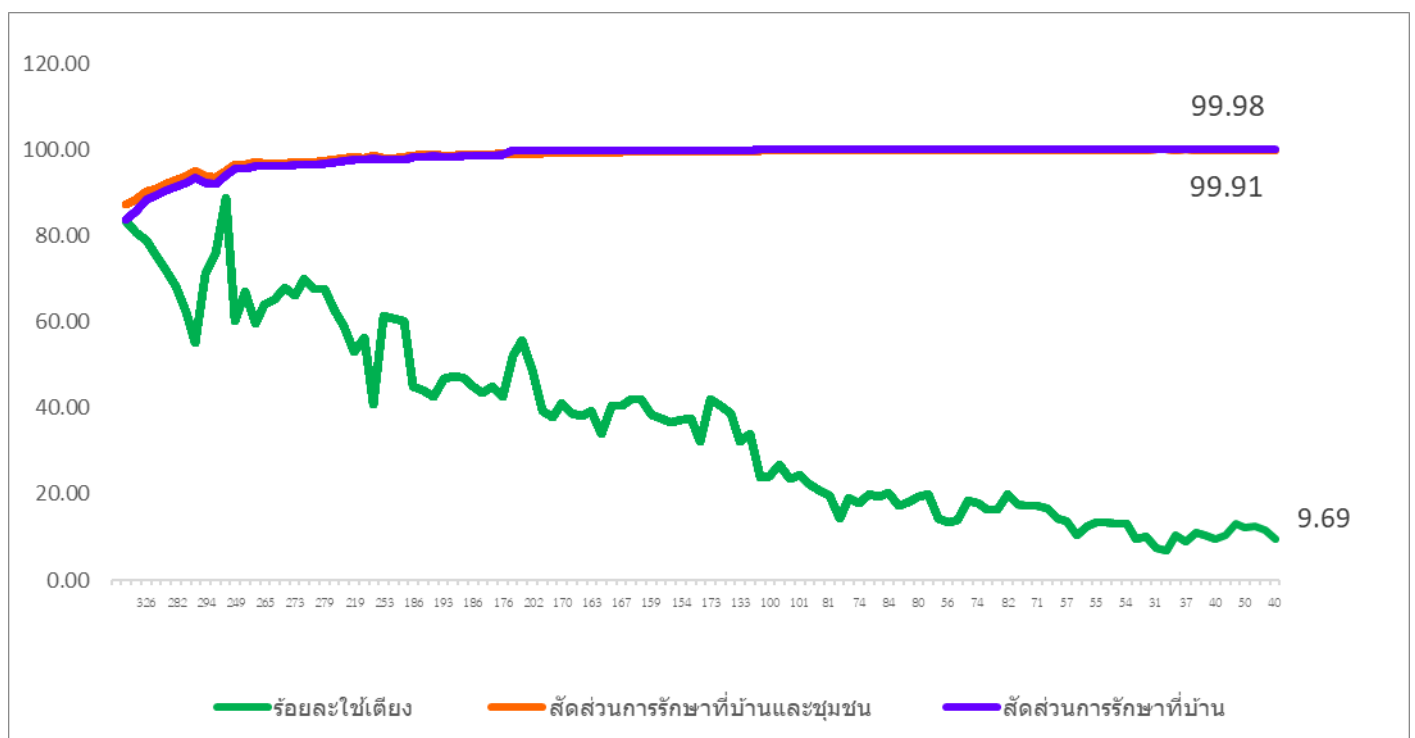
แผนการบริหารจัดการโควิด 19 เปลี่ยนผ่านสู่โรคประจำถิ่น มาตรการด้านการแพทย์ อัตราครองเตียง ระดับ ๒,๓ ไม่เกิน ๒๕% ของศักยภาพ โดยการจัดการผู้ติดเชื้อโควิดโอไมครอน จะดูแลตามความรุนแรงของโรค ซึ่งส่วนใหญ่จะไม่มีอาการหรือมีอาการน้อย ให้การรักษา ๑ โดย เจอ แจก จบ แบบไม่บังคับ ให้การดูแลแบบผู้ป่วยนอกและสังเกตอาการตัวเอง ร่วมกับการรักษาที่บ้านและ/หรือชุมชน เน้นความปลอดภัยของผู้ป่วยและลดการพึ่งพารัฐ

ประเภทเตียง		จำนวนเตียง	ใช้ไป	ร้อยละที่ใช้
เตียงระดับ ๒	ระดับ ๒.๑ (สีเหลือง)ใช้ Oxygen low flow	๑๗๗	๖	๓.๓๘
	ระดับ ๒.๒ (สีส้ม)ใช้ Oxygen high flow	๒๑	๐	๐.๐๐
เตียงระดับ ๓	ใส่ท่อและเครื่องช่วยหายใจ	๑๔	๒	๑๔.๒๘
อัตราครองเตียง ระดับ ๒,๓(นับเฉพาะ ระดับ ๒.๒ และ ๓ เท่ากับ ๒/๓๕ เท่ากับ ๕.๗๑)		๒๑๒	๘	๓.๗๗

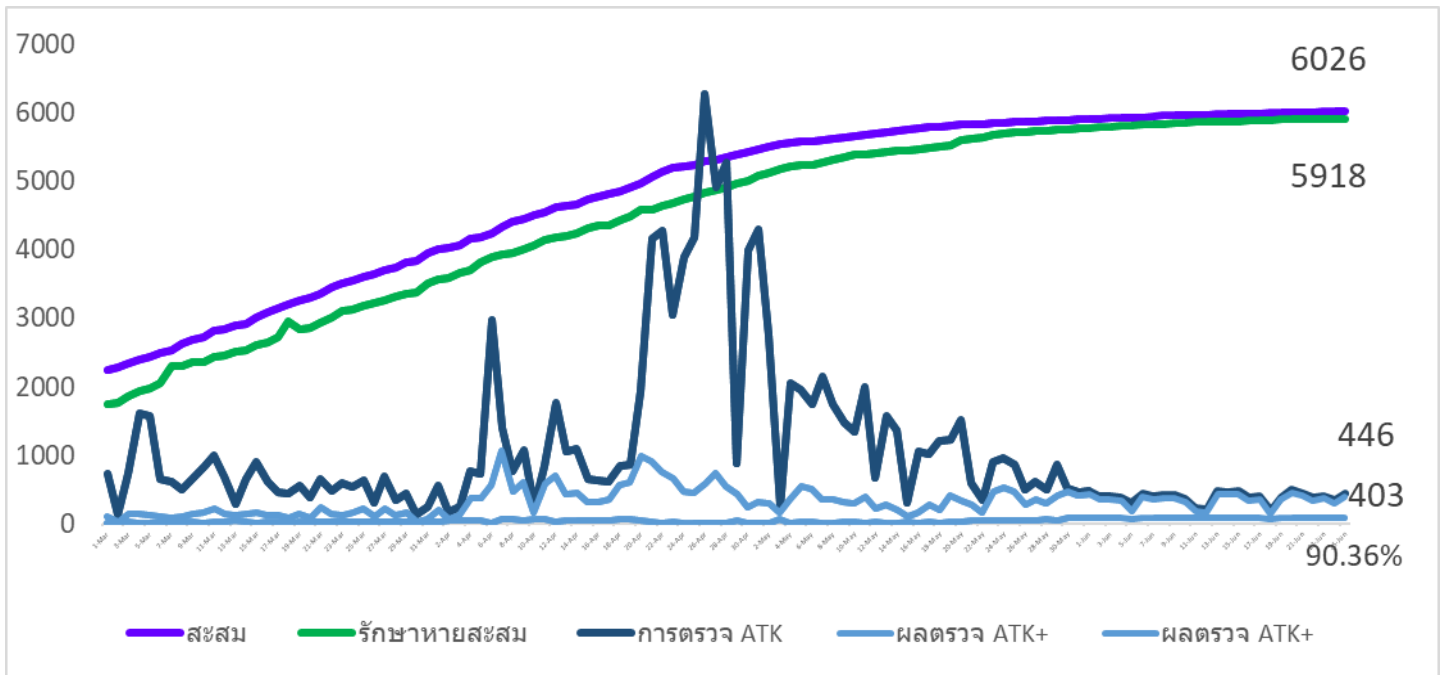
วันที่ ๒๕ มิถุนายน ๒๕๖๕ สัดส่วนการเข้ารับการรักษาตามมาตรการด้านการแพทย์ ตามนโยบายของรัฐบาล ดังนี้

ประเภทการรักษา	จำนวน	ร้อยละ
รักษาในโรงพยาบาล	๖	๑.๔๘
รักษาแบบเคสผู้ป่วยนอก (OPD case) และ self Isolation)	๒๘๗	๗๓.๑๕
รักษาแบบผู้ป่วยนอก รับยาจากร้านยา (OP& SI)	๐	๐.๐๐
การแยกรักษาที่ตัวที่บ้าน(Home Isolation)	๑๐๓	๒๕.๓๗
รวม	๔๐๖	๑๐๐.๐๐

แนวโน้มการใช้เตียงเพื่อการรักษาในโรงพยาบาลทุกสังกัด สัดส่วนการรักษาที่บ้าน(HI) สัดส่วนการรักษาที่บ้านและชุมชน (HI+CI) แยกรายวัน จังหวัดพะเยา ปี ๒๕๖๕



รูปภาพแสดง สถานการณ์ผู้ป่วยยืนยันรายใหม่ ผู้ป่วยสะสม และการรักษาหายและกลับบ้าน ระลอกเดือน มกราคม (สะสมตั้งแต่ ๑ เมษายน ๒๕๖๕ - ๒๕ มิถุนายน ๒๕๖๕)



๔. ยาฟาวิพิราเวียร์ ยาคงเหลือที่จัดทำให้ในพื้นที่(ข้อมูล ณ วันที่ ๒๒ มิถุนายน ๒๕๖๕) จำนวน ๔๒,๘๘๓ เม็ด

๕. การเฝ้าระวังผู้เดินทางเข้าออกด่านพรมแดนบ้านฮวก ตำบลภูซาง อำเภอภูซาง จังหวัดพะเยา วันนี้มีรายงานผู้เดินทางที่ได้รับการอนุญาตเข้าประเทศ ตาม ศบค. สะสมจำแนกตามประเภท ดังนี้

ประเภท ๔ ผู้ขนส่งสินค้าตามความจำเป็น วันนี้มีรายงาน ๕๙ คน รวมสะสมในเดือนมิถุนายน ๒๕๖๕ จำนวน ๘๑๙ คน ยอดสะสม ๒๔,๗๗๐ คน

ประเภท ๕ ลูกเรือ ผู้ควบคุมพาหนะ วันนี้ไม่มีรายงาน

ประเภท ๖ ผู้เดินทางเข้าราชอาณาจักร ทั้งที่มีสัญชาติไทย และไม่มีสัญชาติไทย ที่ได้รับอนุญาต วันนี้มีรายงานจำนวน ๐ คน รวมสะสมเดือนมิถุนายน ๒๕๖๕ จำนวน ๑๙๖ คน

วันนี้มีรายงานการเดินทางผ่านช่องทางเข้าออก ด่านพรมแดนบ้านฮวก ตำบลภูซาง อำเภอภูซาง จังหวัดพะเยา แยกตามประเภท ดังนี้

๑. ผู้เดินทางมีสัญชาติไทย โดยใช้ Border pass จำนวน ๑ คน รวมสะสมในเดือนมิถุนายน ๒๕๖๕ จำนวน ๕๐๘ คน
๒. ผู้เดินทางไม่มีสัญชาติไทย Border pass จำนวน ๖๑ คน รวมสะสมในเดือนมิถุนายน ๒๕๖๕ จำนวน ๑,๒๖๐ คน
๓. ผู้เดินทางไม่มีสัญชาติไทย Thailand pass จำนวน ๘ คน รวมสะสมในเดือนมิถุนายน ๒๕๖๕ จำนวน ๒๑๕ คน

สำนักงานสาธารณสุขจังหวัดพะเยา

โทรศัพท์ ๐ ๕๔๔๐ ๙๑๓๒

Email address : cd.ssiphayao@gmail.com