



สำนักงานสาธารณสุขจังหวัดพะเยา  
Phayao Provincial Public Health Office

## บทสรุปสำหรับผู้บริหาร

เพื่อบริหารจัดการสถานการณ์พื้นที่ ตามแผนการบริหารจัดการโควิด 19 เปลี่ยนผ่านสู่โรคประจำถิ่น

ระลอกเดือนมกราคม ๒๕๖๕ จังหวัดพะเยา

ประจำวันที่ ๒๒ มิถุนายน ๒๕๖๕

สำนักงานสาธารณสุขจังหวัดพะเยา ขอรายงานการเตรียมความพร้อม ตามแผนการบริหารจัดการโควิด 19 เปลี่ยนผ่านสู่โรคประจำถิ่น จังหวัดพะเยา ประจำวันที่ ๒๑ มิถุนายน ๒๕๖๕ ดังนี้

### ๑. การเร่งรัดการฉีดวัคซีน โดยกำหนดเป้าหมาย ประกอบด้วย

๑.๑ ในกลุ่มประชาชนทั่วไป ครอบคลุมการฉีดวัคซีนในประชากรรวม ฉีดเข็มกระตุ้นได้มากกว่า ๖๐% ของประชาชนตามสิทธิการรักษา

#### ๑.๒ ในกลุ่มผู้สูงอายุ

๑.๒.๑ ได้รับการฉีดวัคซีนอย่างน้อย ๑ เข็ม เกิน ๘๐%

๑.๒.๒ ได้รับเข็มกระตุ้นมากกว่า ๖๐% ขึ้นไป ก่อน ๑ กรกฎาคม ๒๕๖๕

ผลการเร่งรัดการดำเนินงานในภาพรวมจังหวัดพะเยา

กลุ่มเป้าหมาย		เข็มที่ ๑	เข็มที่ ๒	เข็มที่ ๓	เข็มที่ ๔
ประชากรทั้งหมด วันที่ ๒๒ มิถุนายน ๖๕	ได้รับการฉีดวัคซีนวันนี้	๒	๔	๒๕	๒๐
	ผลงานสะสม	๓๓๓,๕๒๔	๓๒๑,๕๐๑	๑๕๒,๗๗๐	๑๒,๔๖๔
	ร้อยละ	๗๗.๙๓	๗๕.๑๒	๓๕.๖๙	๒.๙๑
กลุ่มผู้สูงอายุ วันที่ ๒๒ มิถุนายน ๖๕	ได้รับการฉีดวัคซีนวันนี้	๐	๒	๑๐	๑๒
	ผลงานสะสม	๘๓,๓๗๕	๘๑,๙๑๘	๔๔,๑๖๒	๑,๕๘๘
	ร้อยละความครอบคลุม	๘๓.๗๒	๘๒.๒๖	๔๔.๓๔	๑.๕๙
กลุ่ม ๖๐๘ วันที่ ๒๒ มิถุนายน ๖๕	ได้รับการฉีดวัคซีนวันนี้	๒	๓	๑๗	
	ผลงานสะสม	๑๑๐,๓๖๓	๑๐๗,๙๖๖	๕๙,๖๐๓	
	ร้อยละความครอบคลุม	๘๐.๗๑	๗๘.๙๕	๔๓.๖๐	
นักเรียน อายุ ๑๒-๑๗ ปี วันที่ ๒๒ มิถุนายน ๖๕	ผลงานสะสม	๒๓,๔๕๗	๒๔,๑๙๗	๗,๑๒๕	๕
	ร้อยละความครอบคลุม	๘๗.๐๖	๘๙.๘๑	๒๖.๔๔	๐.๐๒
เด็กนักเรียนอายุ ๕-๑๑ ปี วันที่ ๒๒ มิถุนายน ๖๕	ผลงานสะสม	๑๙,๑๔๘	๑๒,๖๐๙	๑๕	๑
	ร้อยละความครอบคลุม	๖๖.๒๗	๔๒.๖๔	๐.๐๕	๐.๐๐

โดยมีรายงานการฉีดในช่วงสงกรานต์ โดยโรงพยาบาลส่งเสริมสุขภาพตำบล ผลงานสะสมในระหว่างวันที่ ๑๑ มกราคม ๒๕๖๕ - ๒๒ มิถุนายน ๒๕๖๕ ดังนี้

กลุ่มประชาชนทั่วไป ผลงานสะสม ๕๗,๙๑๗ โดส แยกเป็นฉีดเป็นเข็ม ๑ จำนวน ๒,๗๓๑ โดส เข็ม ๒ จำนวน ๓,๔๔๔ โดส เข็ม ๓ จำนวน ๔๗,๖๗๑ โดส และเข็ม ๔ จำนวน ๔,๐๔๒ โดส เข็ม ๕ จำนวน ๒๙ โดส

## ๒. สถานการณ์ผู้ป่วย (ระลอกเดือนมกราคม ๒๕๖๕)

วันนี้มีรายงานผู้ป่วยยืนยันรายใหม่(PCR+) จำนวน ๔ ราย จำนวนผู้ป่วยยืนยันรายใหม่(PCR+) เฉลี่ยสะสมในรอบ ๗ วัน ที่ผ่านมา เท่ากับ ๔ ราย รวมผู้ป่วยยืนยันรายใหม่(PCR+) สะสมทั้งจังหวัดระลอกเดือนมกราคม ๒๕๖๕ จำนวน ๖,๐๑๖ ราย รักษาหายกลับบ้านแล้ว ๕,๙๐๖ ราย ยังคงรักษาตัวในระบบโรงพยาบาล ๒๘ ราย วันนี้มีรายงานผู้ป่วยเสียชีวิต ๐ ราย รวมผู้เสียชีวิตสะสม ๘๒ ราย(อัตราป่วยตายร้อยละ ๑.๓๖ : ตัวหารเฉพาะผู้ป่วยยืนยัน PCR ) ผู้ป่วยอาการรุนแรง(severe Pneumonia) จำนวน ๓ ราย

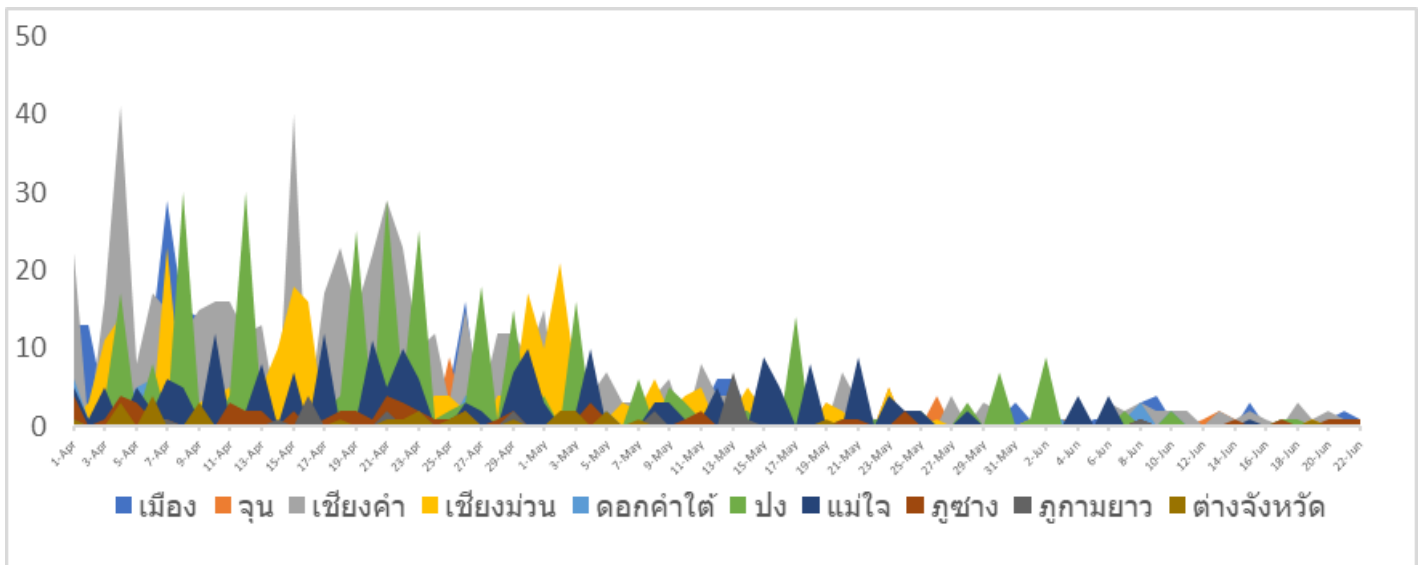
ตาราง แสดงจำนวนป่วย ป่วยสะสม อัตราป่วยต่อประชากรแสนคน และจำนวนป่วยในรอบ ๑๔ วันที่ผ่านมา แยกรายอำเภอ จังหวัดพะเยา ปี ๒๕๖๕

	ผู้ป่วยรายใหม่วันนี้	ผู้ป่วยสะสม	อัตราป่วยต่อประชากรแสนคน	จำนวนผู้ป่วยเฉลี่ย 7 วันที่ผ่านมา							
				15-Jun	16-Jun	17-Jun	18-Jun	19-Jun	20-Jun	21-Jun	
เมือง	1	1413	1089.98	3	0	1	0	0	1	2	1.00
จุน	0	366	724.32	0	0	0	0	0	0	0	0.00
เชียงคำ	0	1504	1951.37	2	1	0	3	1	2	1	1.43
เชียงม่วน	1	402	2097.57	0	0	1	0	1	0	0	0.29
ดอกคำใต้	1	667	939.52	0	0	1	0	0	0	0	0.14
ปง	0	635	1199.88	0	0	1	1	0	0	1	0.43
แม่ใจ	0	573	1659.43	1	0	0	0	0	0	0	0.14
ภูซาง	1	247	777.78	0	0	1	0	0	1	1	0.43
ภูทอกยาว	0	141	655.42	0	0	0	0	0	0	0	0.00
ต่างจังหวัด	0	68	0.00	0	0	0	0	1	0	0	0
<b>รวม</b>	<b>4</b>	<b>6016</b>	<b>1250.95</b>	<b>1.25</b>	<b>0.21</b>	<b>1.04</b>	<b>0.83</b>	<b>0.62</b>	<b>0.83</b>	<b>1.04</b>	<b>3.86</b>

หมายเหตุ ช่องรวมในแต่ละวัน หมายถึง อัตราป่วยต่อประชากรแสนคน

รูปภาพแสดง แนวโน้มสถานการณ์จำนวนผู้ป่วยยืนยันติดเชื้อโควิด (ระลอกมกราคม ๒๕๖๕)

ตามพื้นที่อำเภอ จังหวัดพะเยา เดือนเมษายน -มิถุนายน ปี พ.ศ. ๒๕๖๕



### ๓. สถานการณ์ความพร้อมการรองรับผู้ป่วย

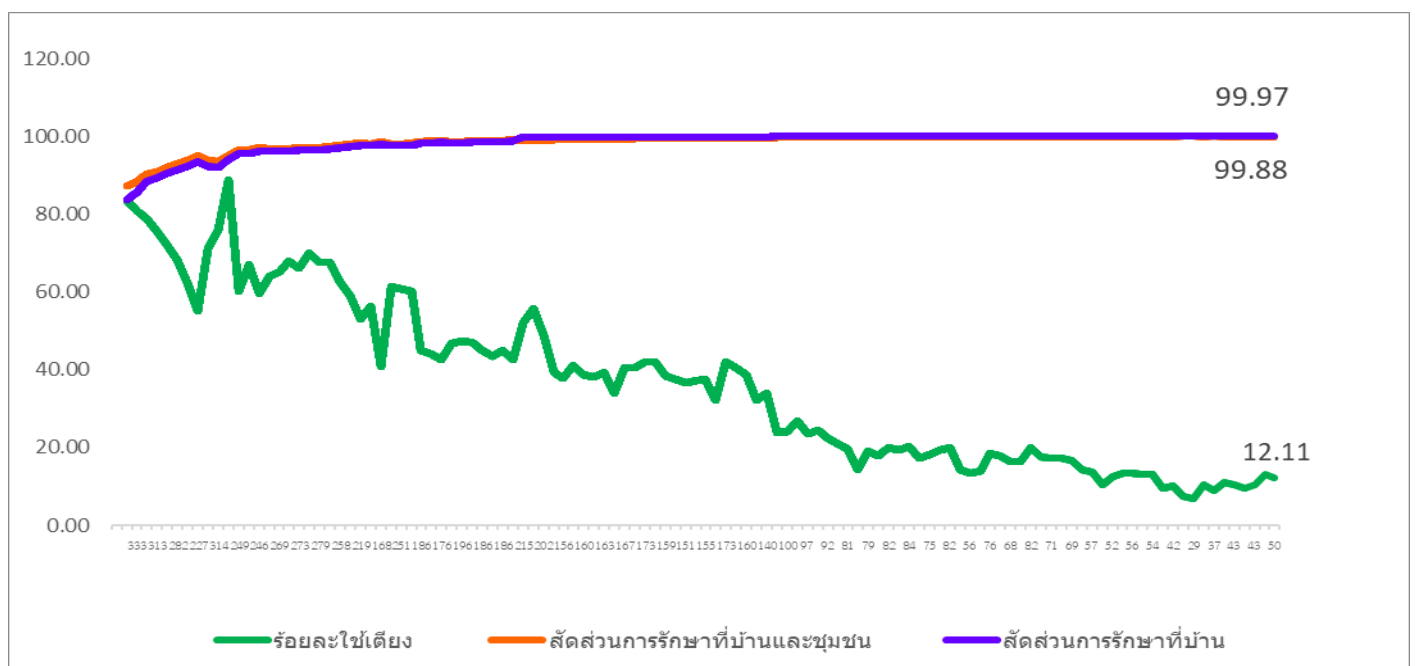
แผนการบริหารจัดการโควิด 19 เปลี่ยนผ่านสู่โรคประจำถิ่น มาตรการด้านการแพทย์ อัตราครองเตียง ระดับ ๒,๓ ไม่เกิน ๒๕% ของศักยภาพ โดยการจัดการผู้ติดเชื้อโควิดโอไมครอน จะดูแลตามความรุนแรงของโรค ซึ่งส่วนใหญ่จะไม่มีอาการหรือมีอาการน้อย ให้การรักษา ๑ โดย เจอ แจก จบ แบบไม่บังคับ ให้การดูแลแบบผู้ป่วยนอกและสังเกตอาการตัวเอง ร่วมกับการรักษาที่บ้านและ/หรือชุมชน เน้นความปลอดภัยของผู้ป่วยและลดการพึ่งพารัฐ

ประเภทเตียง		จำนวนเตียง	ใช้ไป	ร้อยละที่ใช้
เตียงระดับ ๒	ระดับ ๒.๑ (สีเหลือง)ใช้ Oxygen low flow	๑๗๗	๑๑	๖.๒๑
	ระดับ ๒.๒ (สีส้ม)ใช้ Oxygen high flow	๒๑	๐	๐.๐๐
เตียงระดับ ๓	ใส่ท่อและเครื่องช่วยหายใจ	๑๔	๒	๑๔.๒๙
<b>อัตราครองเตียง ระดับ ๒,๓(นับเฉพาะ ระดับ ๒.๒ และ ๓ เท้ากับ ๒/๓๕ เท้ากับ ๕.๗๑)</b>		๒๑๒	๑๒	๕.๖๖

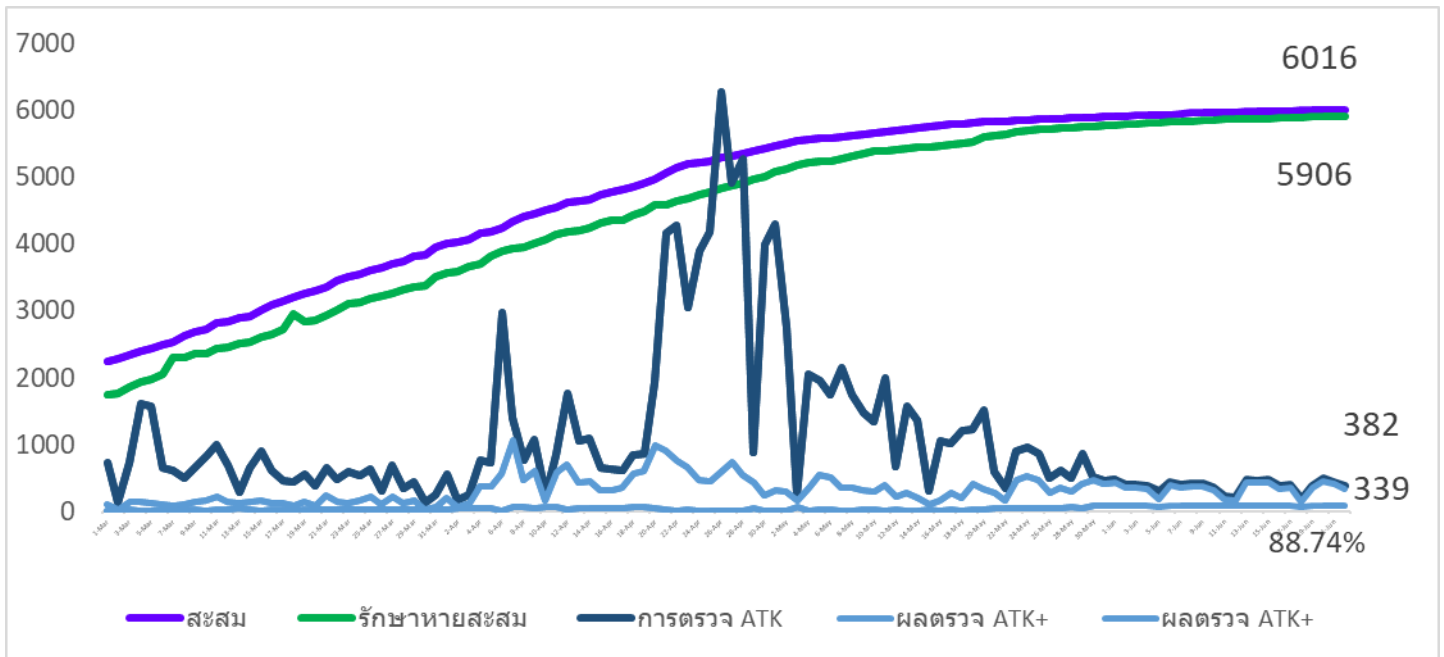
วันที่ ๒๒ มิถุนายน ๒๕๖๕ สัดส่วนการเข้ารับการรักษาตามมาตรการด้านการแพทย์ ตามนโยบายของรัฐบาล ดังนี้

ประเภทการรักษา	จำนวน	ร้อยละ
รักษาในโรงพยาบาล	๔	๑.๑๘
รักษาแบบเคสผู้ป่วยนอก (OPD case) และ self Isolation)	๒๐๓	๖๐.๐๖
รักษาที่ศูนย์กักตัวในชุมชน( community Isolation	๐	๐.๐๐
การแยกรักษาที่กักตัวที่บ้าน(Home Isolation)	๑๓๑	๓๘.๗๖
<b>รวม</b>	<b>๓๓๘</b>	<b>๑๐๐.๐๐</b>

แนวโน้มการใช้เตียงเพื่อการรักษาในโรงพยาบาลทุกสังกัด สัดส่วนการรักษาที่บ้าน(HI) สัดส่วนการรักษาที่บ้านและชุมชน (HI+CI) แยกรายวัน จังหวัดพะเยา ปี ๒๕๖๕



รูปภาพแสดง สถานการณ์ผู้ป่วยยืนยันรายใหม่ ผู้ป่วยสะสม และการรักษาหายและกลับบ้าน ระลอกเดือน มกราคม (สะสมตั้งแต่ ๑ เมษายน ๒๕๖๕ - ๒๒ มิถุนายน ๒๕๖๕)



๔. ยาฟาวิพิราเวียร์ ยาคงเหลือที่จัดหาให้ในพื้นที่(ข้อมูล ณ วันที่ ๑๘ มิถุนายน ๒๕๖๕ ) จำนวน ๓๕,๐๘๗ เม็ด

๕. การเฝ้าระวังผู้เดินทางเข้าออกด่านพรมแดนบ้านฮวก ตำบลภูซาง อำเภอภูซาง จังหวัดพะเยา วันนี้มีรายงานผู้เดินทางที่ได้รับการอนุญาตเข้าประเทศ ตาม ศบค. สะสมจำแนกตามประเภท ดังนี้

**ประเภท ๔** ผู้ขนส่งสินค้าตามความจำเป็น วันนี้มีรายงาน ๗๒ คน รวมสะสมในเดือนมิถุนายน ๒๕๖๕ จำนวน ๖๘๑ คน ยอดสะสม ๒๔,๖๓๒ คน

**ประเภท ๕** ลูกเรือ ผู้ควบคุมพาหนะ วันนี้ไม่มีรายงาน

**ประเภท ๖** ผู้เดินทางเข้าราชอาณาจักร ทั้งที่มีสัญชาติไทย และไม่มีสัญชาติไทย ที่ได้รับอนุญาต วันนี้มีรายงานจำนวน ๐ คน รวมสะสมเดือนมิถุนายน ๒๕๖๕ จำนวน ๑๙๖ คน

วันนี้มีรายงานการเดินทางผ่านช่องทางเข้าออก ด่านพรมแดนบ้านฮวก ตำบลภูซาง อำเภอภูซาง จังหวัดพะเยา แยกตามประเภท ดังนี้

๑. ผู้เดินทางมีสัญชาติไทย โดยใช้ Border pass จำนวน ๙ คน รวมสะสมในเดือนมิถุนายน ๒๕๖๕ จำนวน ๔๙๐ คน

๒. ผู้เดินทางไม่มีสัญชาติไทย Border pass จำนวน ๔๖ คน รวมสะสมในเดือนมิถุนายน ๒๕๖๕ จำนวน ๑,๐๙๘ คน

๓. ผู้เดินทางไม่มีสัญชาติไทย Thailand pass จำนวน ๐ คน รวมสะสมในเดือนมิถุนายน ๒๕๖๕ จำนวน ๑๙๒ คน

สำนักงานสาธารณสุขจังหวัดพะเยา

โทรศัพท์ ๐ ๕๔๔๐ ๙๑๓๒

www.cd.ssjphayao@gmail.com