



สำนักงานสาธารณสุขจังหวัดพะเยา
Phayao Provincial Public Health Office

บทสรุปสำหรับผู้บริหาร

เพื่อบริหารจัดการสถานการณ์พื้นที่ ตามแผนการบริหารจัดการโควิด 19 เปลี่ยนผ่านสู่โรคประจำถิ่น ระลอกเดือนมกราคม ๒๕๖๕ จังหวัดพะเยา ประจำวันที่ ๑๕ มิถุนายน ๒๕๖๕

สำนักงานสาธารณสุขจังหวัดพะเยา ขอรายงานการเตรียมความพร้อม ตามแผนการบริหารจัดการโควิด 19 เปลี่ยนผ่านสู่โรคประจำถิ่น จังหวัดพะเยา ประจำวันที่ ๑๕ มิถุนายน ๒๕๖๕ ดังนี้

๑. การเร่งรัดการฉีดวัคซีน โดยกำหนดเป้าหมาย ประกอบด้วย

๑.๑ ในกลุ่มประชาชนทั่วไป ครอบคลุมการฉีดวัคซีนในประชากรรวม ฉีดเข็มกระตุ้นได้มากกว่า ๖๐% ของประชาชนตามสิทธิการรักษา

๑.๒ ในกลุ่มผู้สูงอายุ

๑.๒.๑ ได้รับการฉีดวัคซีนอย่างน้อย ๑ เข็ม เกิน ๘๐%

๑.๒.๒ ได้รับเข็มกระตุ้นมากกว่า ๖๐% ขึ้นไป ก่อน ๑ กรกฎาคม ๒๕๖๕

ผลการเร่งรัดการดำเนินงานในภาพรวมจังหวัดพะเยา

กลุ่มเป้าหมาย		เข็มที่ ๑	เข็มที่ ๒	เข็มที่ ๓	เข็มที่ ๔
ประชากรทั้งหมด วันที่ ๑๕ มิถุนายน ๖๕	ได้รับการฉีดวัคซีนวันนี้	๒๐	๑๐	๖๙	๒๗
	ผลงานสะสม	๓๓๓,๔๑๐	๓๒๑,๑๗๒	๑๕๒,๑๒๒	๑๒,๑๘๓
	ร้อยละ	๗๗.๙๐	๗๕.๐๔	๓๕.๕๔	๒.๘๕
กลุ่มผู้สูงอายุ วันที่ ๑๕ มิถุนายน ๖๕	ได้รับการฉีดวัคซีนวันนี้	๑	๑	๘	๒
	ผลงานสะสม	๘๓,๓๖๖	๘๑,๘๙๒	๔๔,๐๒๑	๑,๕๑๐
	ร้อยละความครอบคลุม	๘๓.๗๑	๘๒.๒๓	๔๔.๒๓	๑.๙๐
กลุ่ม ๖๐๘ วันที่ ๑๕ มิถุนายน ๖๕	ได้รับการฉีดวัคซีนวันนี้	๑	๑	๔๐	
	ผลงานสะสม	๑๑๐,๓๕๑	๑๐๗,๙๓๐	๕๙,๔๑๘	
	ร้อยละความครอบคลุม	๘๐.๗๐	๗๘.๙๓	๔๓.๔๘	
นักเรียน อายุ ๑๒-๑๗ ปี วันที่ ๑๕ มิถุนายน ๖๕	ผลงานสะสม	๒๓,๔๔๙	๒๔,๑๘๓	๖,๙๒๕	๔
	ร้อยละความครอบคลุม	๘๗.๐๓	๘๙.๗๖	๒๕.๗๐	๐.๐๑
เด็กนักเรียนอายุ ๕-๑๑ ปี วันที่ ๑๕ มิถุนายน ๖๕	ผลงานสะสม	๑๙,๐๗๕	๑๒,๓๗๓	๑๕	๑
	ร้อยละความครอบคลุม	๖๖.๐๒	๔๒.๘๒	๐.๐๕	๐.๐๐

โดยมีรายงานการฉีดในช่วงสงกรานต์ โดยโรงพยาบาลส่งเสริมสุขภาพตำบล ผลงานสะสมในระหว่างวันที่ ๑๑ มกราคม ๒๕๖๕ - ๑๕ มิถุนายน ๒๕๖๕ ดังนี้

กลุ่มประชาชนทั่วไป ผลงานสะสม ๕๗,๓๒๔ โดส แยกเป็นฉีดเป็นเข็ม ๑ จำนวน ๒,๗๑๑ โดส เข็ม ๒ จำนวน ๓,๓๙๔ โดส เข็ม ๓ จำนวน ๔๗,๓๓๘ โดส และเข็ม ๔ จำนวน ๓,๘๕๙ โดส เข็ม ๕ จำนวน ๒๒ โดส

๒. สถานการณ์ผู้ป่วย (ระลอกเดือนมกราคม ๒๕๖๕)

วันนี้มีรายงานผู้ป่วยยืนยันรายใหม่(PCR+) จำนวน ๖ ราย จำนวนผู้ป่วยยืนยันรายใหม่(PCR+) เฉลี่ยสะสมในรอบ ๗ วัน ที่ผ่านมา เท่ากับ ๖ ราย รวมผู้ป่วยยืนยันรายใหม่(PCR+) สะสมทั้งจังหวัดระลอกเดือนมกราคม ๒๕๖๕ จำนวน ๕,๙๘๖ ราย รักษาหายกลับบ้านแล้ว ๕,๘๘๒ ราย ยังคงรักษาตัวในระบบโรงพยาบาล ๒๘ ราย ผู้เสียชีวิตสะสม ๗๙ ราย(อัตราป่วยตายร้อยละ ๑.๓๒ : ตัวหารเฉพาะผู้ป่วยยืนยัน PCR) ผู้ป่วยอาการรุนแรง(severe Pneumonia) จำนวน ๑ ราย

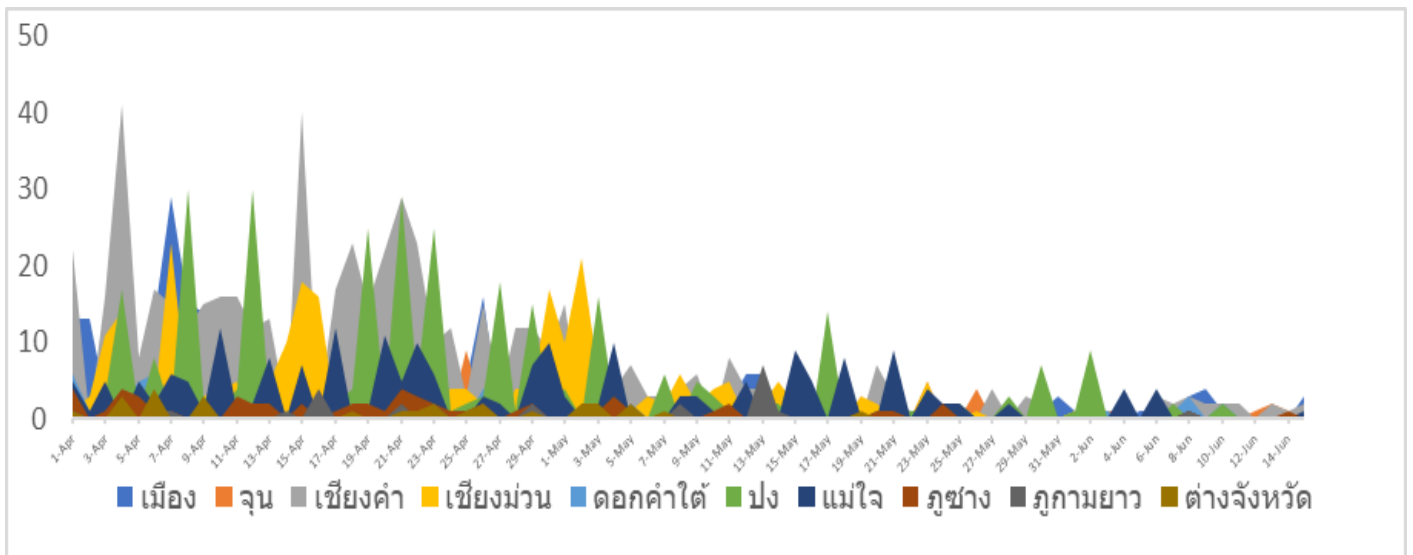
ตาราง แสดงจำนวนป่วย ป่วยสะสม อัตราป่วยต่อประชากรแสนคน และจำนวนป่วยในรอบ ๑๔ วันที่ผ่านมา แยกรายอำเภอ จังหวัดพะเยา ปี ๒๕๖๕

	ผู้ป่วยรายใหม่วันนี้	ผู้ป่วยสะสม	อัตราป่วยต่อประชากรแสนคน									จำนวนผู้ป่วยเฉลี่ย 7 วันที่ผ่านมา
				8-Jun	9-Jun	10-Jun	11-Jun	12-Jun	13-Jun	14-Jun		
เมือง	3	1411	1088.44	3	4	1	0	0	0	0	0	1.14
จุน	0	366	724.32	2	1	0	0	1	2	1	1	1.00
เชียงคำ	2	1495	1939.69	3	2	2	2	0	2	1	1	1.71
เชียงม่วน	0	399	2081.92	0	0	0	0	0	0	0	0	0.00
ดอกคำใต้	0	663	933.88	3	0	2	0	0	0	0	0	0.71
ปง	0	630	1190.43	0	0	2	0	0	0	0	0	0.29
แม่ใจ	1	573	1659.43	1	0	0	0	0	0	0	0	0.14
ภูซาง	0	242	762.04	1	0	0	0	0	0	0	1	0.29
ภูกามยาว	0	141	655.42	1	0	0	0	0	0	0	0	0.14
ต่างจังหวัด	0	66		0	0	0	0	0	0	0	0	0.00
รวม	6	5986	1244.71	2.91	1.46	1.46	0.42	0.21	0.83	0.62	0.62	5.43

หมายเหตุ ช่องรวมในแต่ละวัน หมายถึง อัตราป่วยต่อประชากรแสนคน

รูปภาพแสดง แนวโน้มสถานการณ์จำนวนผู้ป่วยยืนยันติดเชื้อโควิด (ระลอกมกราคม ๒๕๖๕)

ตามพื้นที่อำเภอ จังหวัดพะเยา เดือนเมษายน -มิถุนายน ปี พ.ศ. ๒๕๖๕



๓. สถานการณ์ความพร้อมการรองรับผู้ป่วย

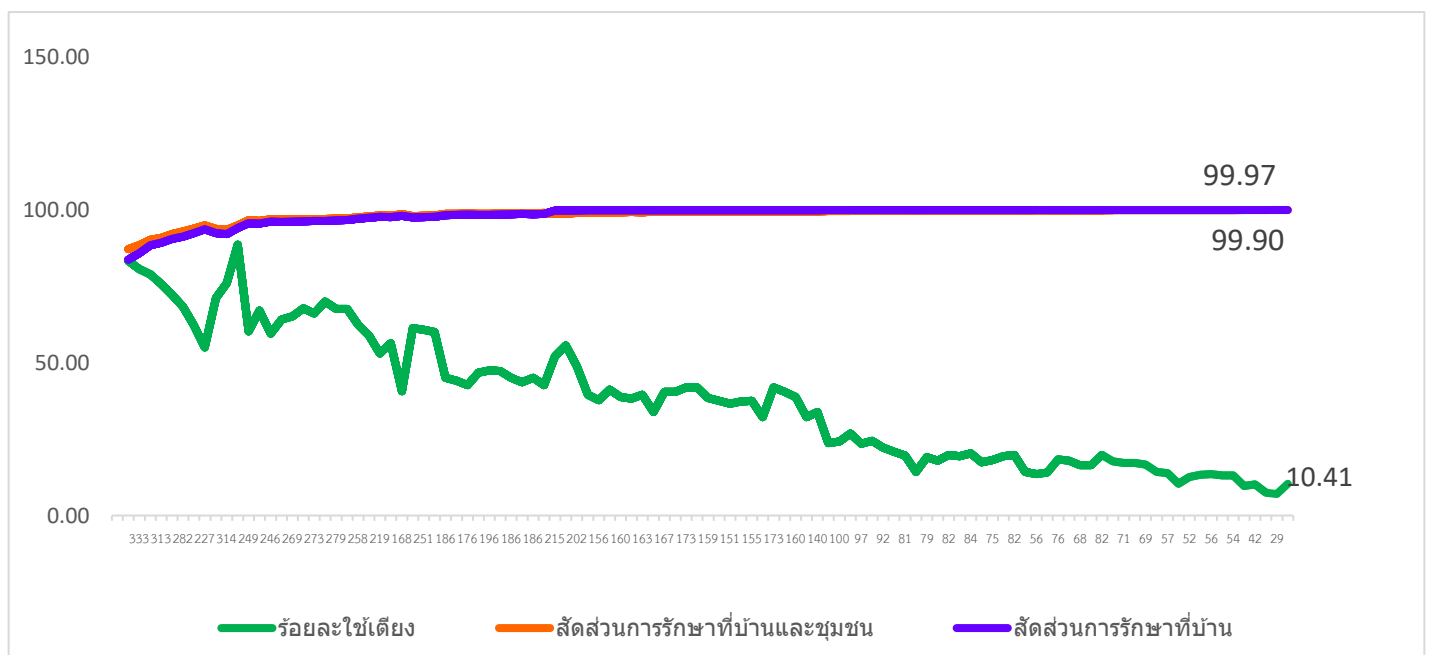
แผนการบริหารจัดการโควิด 19 เปลี่ยนผ่านสู่โรคประจำถิ่น มาตรการด้านการแพทย์ อัตราครองเตียง ระดับ ๒,๓ ไม่เกิน ๒๕% ของศักยภาพ โดยการจัดการผู้ติดเชื้อโควิดโอไมครอน จะดูแลตามความรุนแรงของโรค ซึ่งส่วนใหญ่จะไม่มีอาการหรือมีอาการน้อย ให้การรักษา ๑ โดย เจอ แจก จบ แบบไม่บังคับ ให้การดูแลแบบผู้ป่วยนอกและสังเกตอาการตัวเอง ร่วมกับการรักษาที่บ้านและ/หรือชุมชน เน้นความปลอดภัยของผู้ป่วยและลดการพึ่งพารัฐ

ประเภทเตียง		จำนวนเตียง	ใช้ไป	ร้อยละที่ใช้
เตียงระดับ ๒	ระดับ ๒.๑ (สีเหลือง)ใช้ Oxygen low flow	๑๗๗	๕	๒.๘๓
	ระดับ ๒.๒ (สีส้ม)ใช้ Oxygen high flow	๒๑	๐	๐.๐๐
เตียงระดับ ๓	ใส่ท่อและเครื่องช่วยหายใจ	๑๔	๑	๗.๑๔
อัตราครองเตียง ระดับ ๒,๓(นับเฉพาะ ระดับ ๒.๒ และ ๓ เท่ากับ ๑/๓๕ เท่ากับ ๒.๘๖)		๒๑๒	๖	๒.๘๓

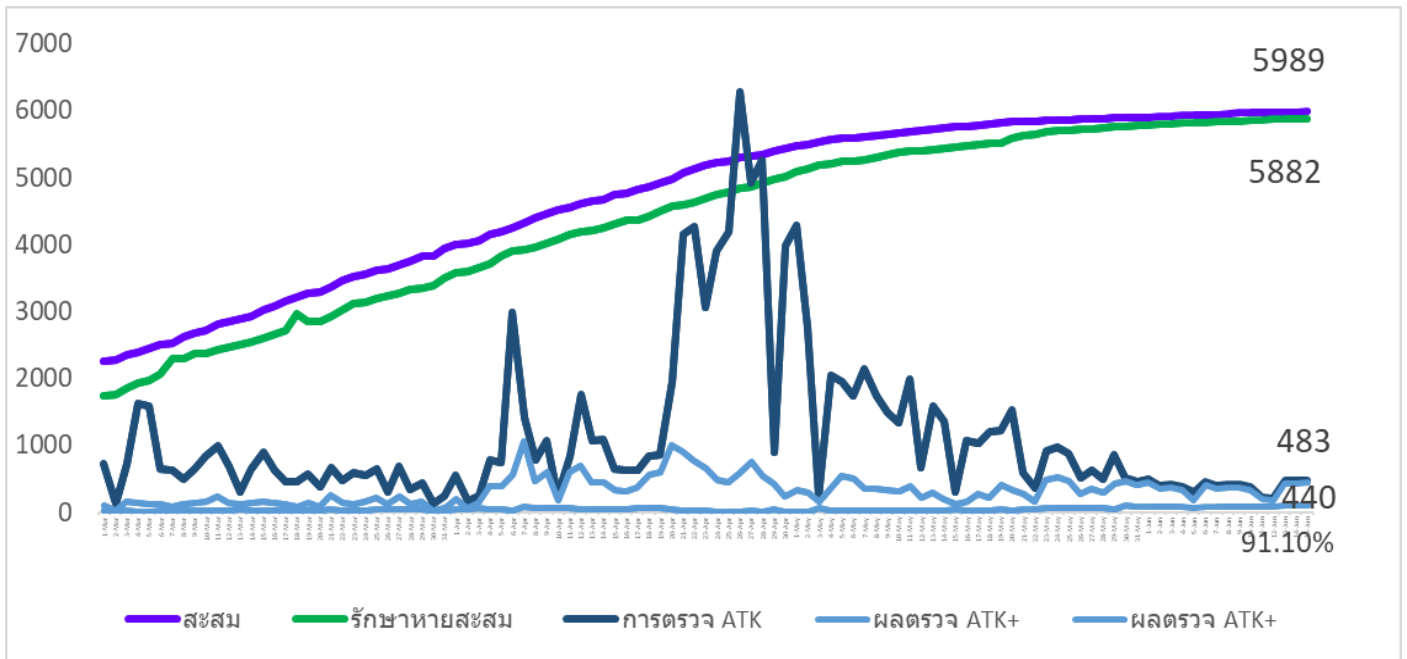
วันที่ ๑๕ มิถุนายน ๒๕๖๕ สัดส่วนการเข้ารับการรักษาตามมาตรการด้านการแพทย์ ตามนโยบายของรัฐบาล ดังนี้

ประเภทการรักษา	จำนวน	ร้อยละ
รักษาในโรงพยาบาล	๖	๑.๓๓
รักษาแบบเคสผู้ป่วยนอก (OPD case) และ self Isolation)	๒๐๕	๔๕.๓๕
รักษาที่ศูนย์กักตัวในชุมชน(community Isolation	๐	๐.๐๐
การแยกรักษาที่กักตัวที่บ้าน(Home Isolation)	๒๔๑	๕๓.๓๒
รวม	๔๕๒	๑๐๐.๐๐

แนวโน้มการใช้เตียงเพื่อการรักษาในโรงพยาบาลทุกสังกัด สัดส่วนการรักษาที่บ้าน(HI) สัดส่วนการรักษาที่บ้านและชุมชน (HI+CI) แยกรายวัน จังหวัดพะเยา ปี ๒๕๖๕



รูปภาพแสดง สถานการณ์ผู้ป่วยยืนยันรายใหม่ ผู้ป่วยสะสม และการรักษาหายและกลับบ้าน ระลอกเดือน มกราคม (สะสมตั้งแต่ ๑ เมษายน ๒๕๖๕ - ๑๕ มิถุนายน ๒๕๖๕)



๔. ยาฟาวิพิราเวียร์ ยาคงเหลือที่จัดหาให้ในพื้นที่(ข้อมูล ณ วันที่ ๑๔ มิถุนายน ๒๕๖๕) จำนวน ๒๙,๖๓๑ เม็ด

๕. การเฝ้าระวังผู้เดินทางเข้าออกด่านพรมแดนบ้านฮวก ตำบลภูซาง อำเภอภูซาง จังหวัดพะเยา วันนี้มีรายงานผู้เดินทางที่ได้รับการอนุญาตเข้าประเทศ ตาม ศบค. สะสมจำแนกตามประเภท ดังนี้

ประเภท ๔ ผู้ขนส่งสินค้าตามความจำเป็น วันนี้มีรายงาน ๔ คน รวมสะสมในเดือนพฤษภาคม ๒๕๖๕ จำนวน ๔๕๙ คน ยอดสะสม ๒๔,๓๓๐ คน

ประเภท ๕ ลูกเรือ ผู้ควบคุมพาหนะ วันนี้มีรายงาน

ประเภท ๖ ผู้เดินทางเข้าราชอาณาจักร ทั้งที่มีสัญชาติไทย และไม่มีสัญชาติไทย ที่ได้รับอนุญาต วันนี้มีรายงานจำนวน ๐ คน รวมสะสมเดือนพฤษภาคม ๒๕๖๕ จำนวน ๐ คน ยอดสะสม ๑๙๖ คน

วันนี้มีรายงานการเดินทางผ่านช่องทางเข้าออก ด่านพรมแดนบ้านฮวก ตำบลภูซาง อำเภอภูซาง จังหวัดพะเยา แยกตามประเภท ดังนี้

๑. ผู้เดินทางมีสัญชาติไทย โดยใช้ Border pass จำนวน ๑๐ คน รวมสะสมในเดือนมิถุนายน ๒๕๖๕ จำนวน ๓๓๕ คน

๒. ผู้เดินทางไม่มีสัญชาติไทย Border pass จำนวน ๕๕ คน รวมสะสมในเดือนมิถุนายน ๒๕๖๕ จำนวน ๗๓๖ คน

๓. ผู้เดินทางไม่มีสัญชาติไทย Thailand pass จำนวน ๔ คน รวมสะสมในเดือนมิถุนายน ๒๕๖๕ จำนวน ๑๓๔ คน

สำนักงานสาธารณสุขจังหวัดพะเยา

โทรศัพท์ ๐ ๕๔๔๐ ๙๑๓๒

www.cd.ssphayao@gmail.com