



สำนักงานสาธารณสุขจังหวัดพะเยา  
Phayao Provincial Public Health Office

## บทสรุปสำหรับผู้บริหาร

# เพื่อบริหารจัดการสถานการณ์พื้นที่ ตามแผนการบริหารจัดการโควิด 19 เปลี่ยนผ่านสู่โรคประจำถิ่น ระลอกเดือนมกราคม ๒๕๖๕ จังหวัดพะเยา ประจำวันที่ ๓ มิถุนายน ๒๕๖๕

สำนักงานสาธารณสุขจังหวัดพะเยา ขอรายงานการเตรียมความพร้อม ตามแผนการบริหารจัดการโควิด 19 เปลี่ยนผ่านสู่โรคประจำถิ่น จังหวัดพะเยา ประจำวันที่ ๓ มิถุนายน ๒๕๖๕ ดังนี้

### ๑. การเร่งรัดการฉีดวัคซีน โดยกำหนดเป้าหมาย ประกอบด้วย

๑.๑ ในกลุ่มประชาชนทั่วไป ครอบคลุมการฉีดวัคซีนในประชากรรวม ฉีดเข็มกระตุ้นได้มากกว่า ๖๐% ของประชาชนตามสิทธิการรักษา

#### ๑.๒ ในกลุ่มผู้สูงอายุ

๑.๒.๑ ได้รับการฉีดวัคซีนอย่างน้อย ๑ เข็ม เกิน ๘๐%

๑.๒.๒ ได้รับเข็มกระตุ้นมากกว่า ๖๐% ขึ้นไป ก่อน ๑ กรกฎาคม ๒๕๖๕

ผลการเร่งรัดการดำเนินงานในภาพรวมจังหวัดพะเยา

กลุ่มเป้าหมาย		เข็มที่ ๑	เข็มที่ ๒	เข็มที่ ๓
ประชากรทั้งหมด วันที่ ๓ มิถุนายน ๖๕	ได้รับการฉีดวัคซีนวันนี้	๕๒	๒๑๖	๕๐๒
	ผลงานสะสม	๓๓๓,๒๒๐	๓๒๐,๘๓๑	๑๕๑,๐๖๑
	ร้อยละ	๗๗.๘๕	๗๔.๙๖	๓๕.๒๙
กลุ่มผู้สูงอายุ วันที่ ๓ มิถุนายน ๖๕	ได้รับการฉีดวัคซีนวันนี้	๕	๑๑	๔๖
	ผลงานสะสม	๘๓,๓๕๕	๘๑,๘๕๐	๔๓,๘๘๑
	ร้อยละความครอบคลุม	๘๓.๗๐	๘๒.๑๙	๔๔.๐๖
กลุ่ม ๖๐๘ วันที่ ๓ มิถุนายน ๖๕	ได้รับการฉีดวัคซีนวันนี้	๖	๑๕	๘๐
	ผลงานสะสม	๑๑๐,๓๓๖	๑๐๗,๘๘๑	๕๙,๑๙๐
	ร้อยละความครอบคลุม	๘๐.๔๙	๗๘.๘๙	๔๓.๒๘
นักเรียนอายุ ๑๒-๑๗ ปี วันที่ ๓ มิถุนายน ๖๕	ผลงานสะสม	๒๓,๔๔๓	๒๔,๑๖๕	๖,๖๑๖
	ร้อยละความครอบคลุม	๘๗.๐๑	๘๙.๖๗	๒๔.๕๖
เด็กนักเรียนอายุ ๕-๑๑ ปี วันที่ ๓ มิถุนายน ๖๕	ผลงานสะสม	๑๘,๙๔๔	๑๒,๑๘๕	๑๔
	ร้อยละความครอบคลุม	๖๕.๕๖	๔๒.๑๗	๐.๐๕

โดยมีรายงานการฉีดในช่วงสงกรานต์ โดยโรงพยาบาลส่งเสริมสุขภาพตำบล ผลงานสะสมในระหว่างวันที่ ๑๑ มกราคม ๒๕๖๕

- ๓ มิถุนายน ๒๕๖๕ ดังนี้

กลุ่มประชาชนทั่วไป ผลงานสะสม ๕๖,๑๔๘ โดส แยกเป็นฉีดเป็นเข็ม ๑ จำนวน ๒,๖๖๔ โดส เข็ม ๒ จำนวน ๓,๓๐๔ โดส เข็ม ๓ จำนวน ๔๖,๕๔๑ โดส และเข็ม ๔ จำนวน ๓,๖๒๕ โดส เข็ม ๕ จำนวน ๑๔ โดส

## ๒. สถานการณ์ผู้ป่วย (ระลอกเดือนมกราคม ๒๕๖๕)

วันนี้มีรายงานผู้ป่วยยืนยันรายใหม่(PCR+) จำนวน ๓ ราย จำนวนผู้ป่วยยืนยันรายใหม่(PCR+) เฉลี่ยสะสมในรอบ ๗ วัน ที่ผ่านมา เท่ากับ ๗ ราย รวมผู้ป่วยยืนยันรายใหม่(PCR+) สะสมทั้งจังหวัด ระลอกเดือนมกราคม ๒๕๖๕ จำนวน ๕,๙๒๒ ราย รักษาหายกลับบ้านแล้ว ๕,๘๐๑๔ ราย ยังคงรักษาตัวในระบบโรงพยาบาล ๔๘ ราย วันนี้มีรายงานผู้ป่วยเสียชีวิต ๑ ราย (อ.เมือง) รวมผู้เสียชีวิตสะสม ๗๕ ราย(อัตราป่วยตายร้อยละ ๑.๒๗ :ตัวหารเฉพาะผู้ป่วยยืนยัน PCR ) มีผู้ป่วยที่ต้องใช้ Oxygen-High Flow จำนวน ๓ ราย

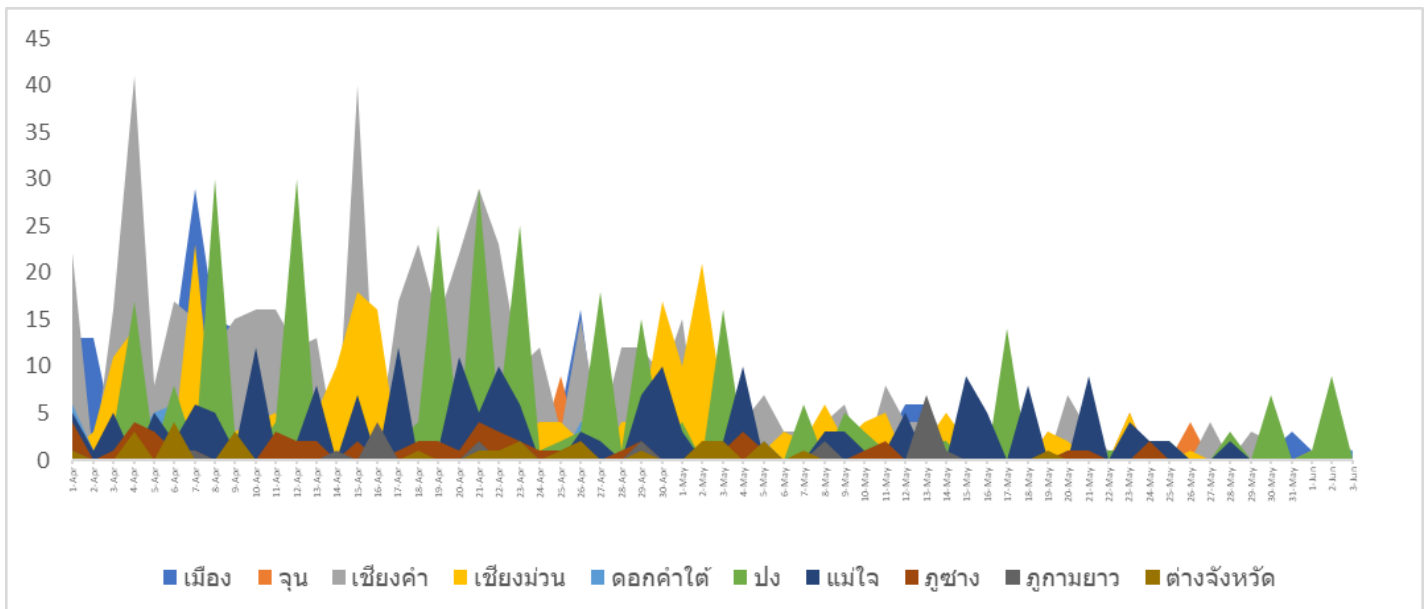
ตาราง แสดงจำนวนป่วย ป่วยสะสม อัตราป่วยต่อประชากรแสนคน และจำนวนป่วยในรอบ ๑๔ วันที่ผ่านมา แยกรายอำเภอ จังหวัดพะเยา ปี ๒๕๖๕

	ผู้ป่วยรายใหม่วันนี้	ผู้ป่วยสะสม	อัตราป่วยต่อประชากรแสนคน	อัตราป่วยต่อประชากรแสนคน							จำนวนผู้ป่วยเฉลี่ย 7 วันที่ผ่านมา
				27-May	28-May	29-May	30-May	31-May	1-Jun	2-Jun	
เมือง	0	1396	1076.87	0	0	1	1	3	1	0	0.86
จุน	1	358	708.49	0	1	0	1	0	0	1	0.43
เชียงคำ	1	1477	1916.34	4	0	3	2	0	0	2	1.57
เชียงม่วน	0	399	2081.92	0	1	0	0	0	1	0	0.29
ดอกคำใต้	1	657	925.43	0	0	0	0	0	0	1	0.14
ปง	0	625	1180.98	0	3	0	7	0	1	9	2.86
แม่ใจ	0	563	1630.47	0	2	0	0	0	0	0	0.29
ภูซาง	0	241	758.89	0	0	0	0	0	0	0	0.00
ภูกามยาว	0	140	650.77	0	0	0	0	0	0	0	0.00
ต่างจังหวัด	0	66		0	0	0	0	0	0	0	0.00
รวม	3	5922	1231.40	0.83	1.46	0.83	2.29	0.62	0.62	2.70	6.43

หมายเหตุ ช่องรวมในแต่ละวัน หมายถึง อัตราป่วยต่อประชากรแสนคน

รูปภาพแสดง แนวโน้มสถานการณ์จำนวนผู้ป่วยยืนยันติดเชื้อโควิด (ระลอกมกราคม ๒๕๖๕)

ตามพื้นที่อำเภอ จังหวัดพะเยา เดือนเมษายน -พฤษภาคม ปี พ.ศ. ๒๕๖๕



### ๓. สถานการณ์ความพร้อมการรองรับผู้ป่วย

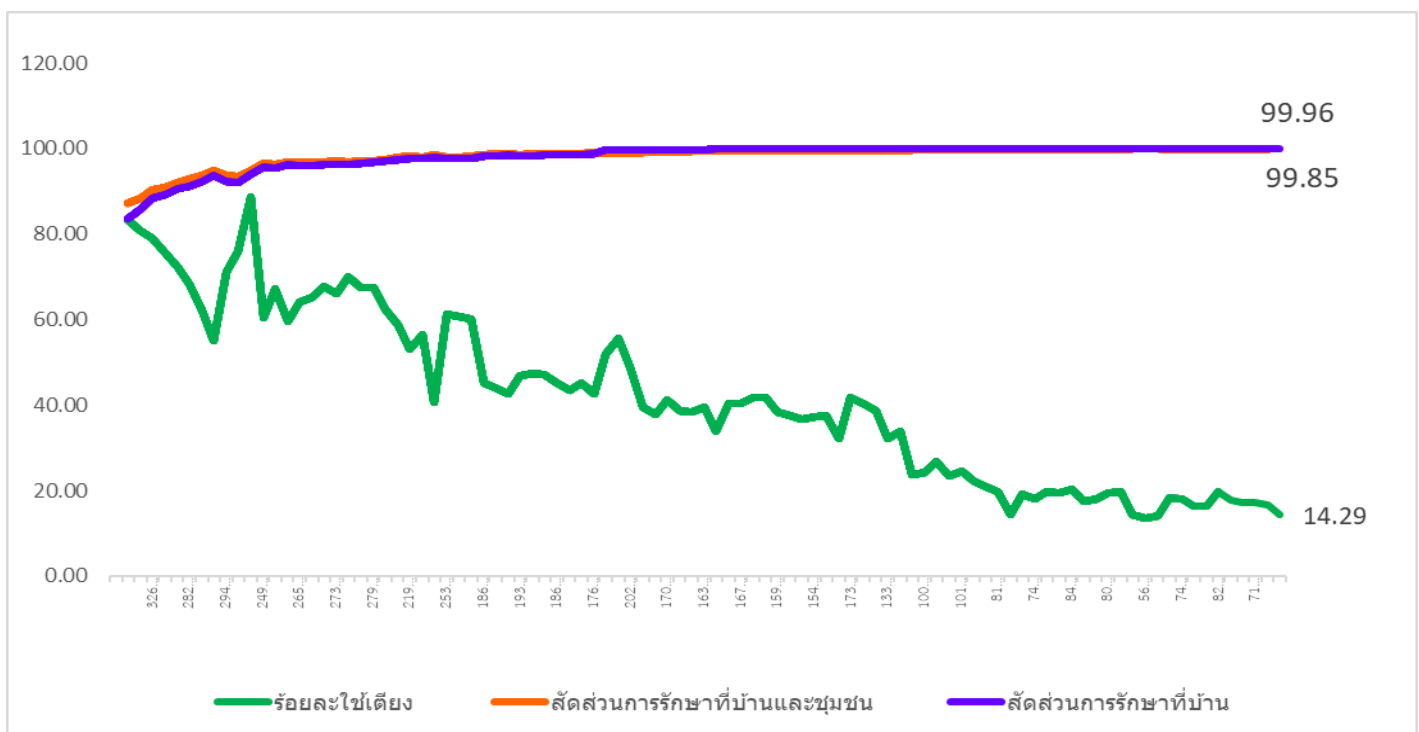
แผนการบริหารจัดการโควิด 19 เปลี่ยนผ่านสู่โรคประจำถิ่น มาตรการด้านการแพทย์ อัตราครองเตียง ระดับ ๒,๓ ไม่เกิน ๒๕% ของศักยภาพ โดยการจัดการผู้ติดเชื้อโควิดโอไมครอน จะดูแลตามความรุนแรงของโรค ซึ่งส่วนใหญ่จะไม่มีอาการหรือมีอาการน้อย ให้การรักษา โดย เจอ แจก จบ แบบไม่บังคับ ให้การดูแลแบบผู้ป่วยนอกและสังเกตอาการตัวเอง ร่วมกับการรักษาที่บ้านและ/หรือชุมชน เน้นความปลอดภัยของผู้ป่วยและลดการพึ่งพารัฐ

ประเภทเตียง		จำนวนเตียง	ใช้ไป	ร้อยละที่ใช้
เตียงระดับ ๒	ระดับ ๒.๑ (สีเหลือง)ใช้ Oxygen low flow	๑๗๗	๑๘	๑๐.๑๗
	ระดับ ๒.๒ (สีส้ม)ใช้ Oxygen high flow	๒๑	๑	๔.๗๖
เตียงระดับ ๓	ใส่ท่อและเครื่องช่วยหายใจ	๑๔	๔	๒๘.๕๗
<b>อัตราครองเตียง ระดับ ๒,๓(นับเฉพาะ ระดับ ๒.๒ และ ๓ เท่ากับ ๔/๓๕ เท่ากับ ๑๑.๔๓)</b>		๒๑๒	๒๓	๑๐.๘๕

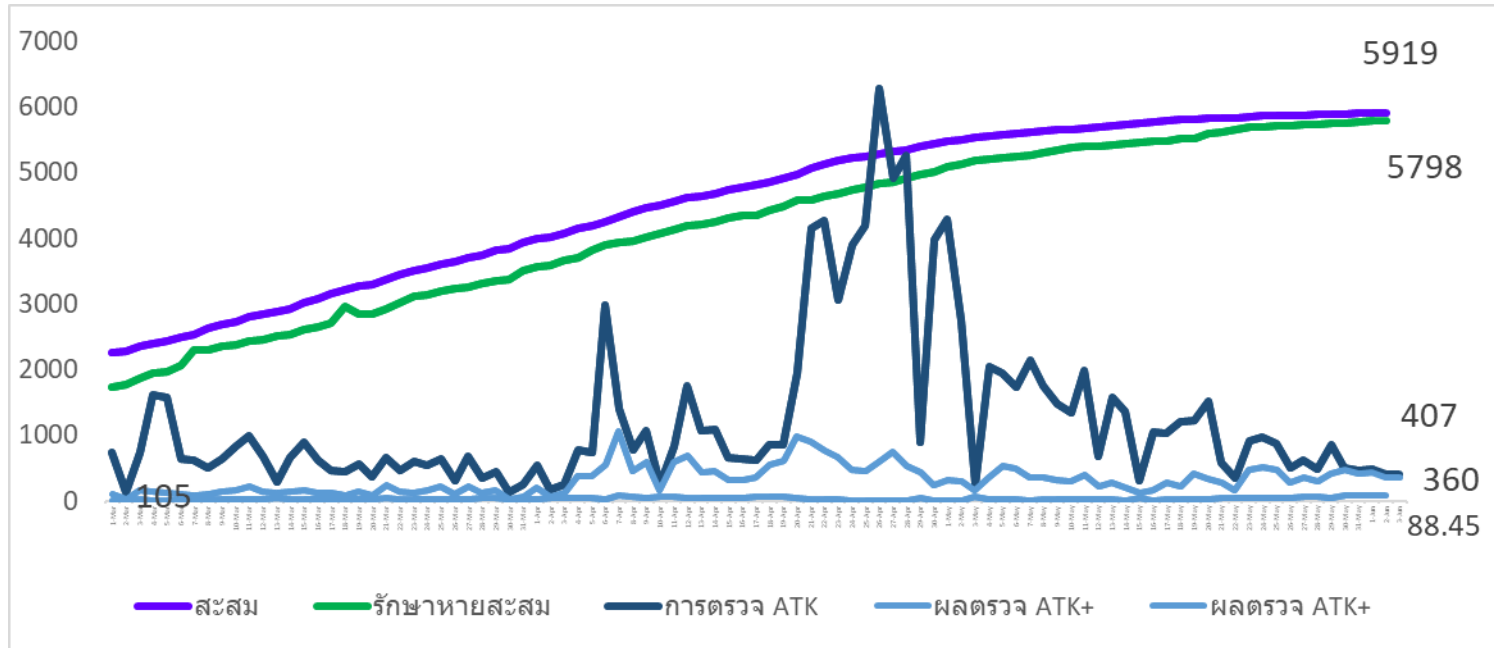
วันที่ ๓ มิถุนายน ๒๕๖๕ สัดส่วนการเข้ารับการรักษาตามมาตรการด้านการแพทย์ ตามนโยบายของรัฐบาล ดังนี้

ประเภทการรักษา	จำนวน	ร้อยละ
รักษาในโรงพยาบาล	๓	๐.๘๓
รักษาแบบเคสผู้ป่วยนอก (OPD case) และ self Isolation)	๙๖	๒๖.๔๕
รักษาที่ศูนย์กักตัวในชุมชน( community Isolation	๐	๐.๐๐
การแยกรักษาที่กักตัวที่บ้าน(Home Isolation)	๒๖๔	๗๒.๗๓
<b>รวม</b>	<b>๓๖๓</b>	<b>๑๐๐.๐๐</b>

แนวโน้มการใช้เตียงเพื่อการรักษาในโรงพยาบาลทุกสังกัด สัดส่วนการรักษาที่บ้าน(HI) สัดส่วนการรักษาที่บ้านและชุมชน (HI+CI) แยกรายวัน จังหวัดพะเยา ปี ๒๕๖๕



รูปภาพแสดง สถานการณ์ผู้ป่วยยืนยันรายใหม่ ผู้ป่วยสะสม และการรักษาหายและกลับบ้าน ระลอกเดือน มกราคม (สะสมตั้งแต่ ๑ เมษายน ๒๕๖๕ – ๓ มิถุนายน ๒๕๖๕)



๔. ยาฟาวิพิราเวียร์ ยาคงเหลือที่จัดหาให้ในพื้นที่(ข้อมูล ณ วันที่ ๑ มิถุนายน ๒๕๖๕ ) จำนวน ๙๕,๙๙๑ เม็ด

๕. การเฝ้าระวังผู้เดินทางเข้าออกด่านพรมแดนบ้านฮวก ตำบลภูซาง อำเภอภูซาง จังหวัดพะเยา วันนี้มีรายงานผู้เดินทางที่ได้รับการอนุญาตเข้าประเทศ ตาม ศบค. สะสมจำแนกตามประเภท ดังนี้

ประเภท ๔ ผู้ขนส่งสินค้าตามความจำเป็น วันนี้มีรายงาน ๒๑ คน รวมสะสมในเดือนมิถุนายน ๒๕๖๕ จำนวน ๑๑๒ คน ยอดสะสม ๒๒,๘๔๑ คน

ประเภท ๕ ลูกเรือ ผู้ควบคุมพาหนะ วันนี้ไม่มีรายงาน

ประเภท ๖ ผู้เดินทางเข้าราชอาณาจักร ทั้งที่มีสัญชาติไทย และไม่มีสัญชาติไทย ที่ได้รับอนุญาต วันนี้มีรายงานจำนวน ๐ คน รวมสะสมเดือนมิถุนายน ๒๕๖๕ จำนวน ๐ คน ยอดสะสม ๑๙๖ คน

วันนี้มีรายงานการเดินทางผ่านช่องทางเข้าออก ด่านพรมแดนบ้านฮวก ตำบลภูซาง อำเภอภูซาง จังหวัดพะเยา แยกตามประเภท ดังนี้

๑. ผู้เดินทางมีสัญชาติไทย โดยใช้ Border pass จำนวน ๖ คน รวมสะสมในเดือนมิถุนายน ๒๕๖๕ จำนวน ๒ คน
๒. ผู้เดินทางไม่มีสัญชาติไทย Border pass จำนวน ๕๕ คน รวมสะสมในเดือนมิถุนายน ๒๕๖๕ จำนวน ๙๓ คน
๓. ผู้เดินทางไม่มีสัญชาติไทย Thailand pass จำนวน ๑๕ คน รวมสะสมในเดือนมิถุนายน ๒๕๖๕ จำนวน ๑๕ คน

สำนักงานสาธารณสุขจังหวัดพะเยา

โทรศัพท์ ๐ ๕๔๔๐ ๙๑๓๒

www.cd.ssiphayao@gmail.com