



สำนักงานสาธารณสุขจังหวัดพะเยา
Phayao Provincial Public Health Office

บทสรุปสำหรับผู้บริหาร

เพื่อบริหารจัดการสถานการณ์พื้นที่ ตามแผนการบริหารจัดการโควิด 19 เปลี่ยนผ่านสู่โรคประจำถิ่น ระลอกเดือนมกราคม ๒๕๖๕ จังหวัดพะเยา ประจำวันที่ ๒ มิถุนายน ๒๕๖๕

สำนักงานสาธารณสุขจังหวัดพะเยา ขอรายงานการเตรียมความพร้อม ตามแผนการบริหารจัดการโควิด 19 เปลี่ยนผ่านสู่โรคประจำถิ่น จังหวัดพะเยา ประจำวันที่ ๒ มิถุนายน ๒๕๖๕ ดังนี้

๑. การเร่งรัดการฉีดวัคซีน โดยกำหนดเป้าหมาย ประกอบด้วย

๑.๑ ในกลุ่มประชาชนทั่วไป ครอบคลุมการฉีดวัคซีนในประชากรรวม ฉีดเข็มกระตุ้นได้มากกว่า ๖๐% ของประชาชนตามสิทธิการรักษา

๑.๒ ในกลุ่มผู้สูงอายุ

๑.๒.๑ ได้รับการฉีดวัคซีนอย่างน้อย ๑ เข็ม เกิน ๘๐%

๑.๒.๒ ได้รับเข็มกระตุ้นมากกว่า ๖๐% ขึ้นไป ก่อน ๑ กรกฎาคม ๒๕๖๕

ผลการเร่งรัดการดำเนินงานในภาพรวมจังหวัดพะเยา

กลุ่มเป้าหมาย		เข็มที่ ๑	เข็มที่ ๒	เข็มที่ ๓
ประชากรทั้งหมด วันที่ ๒ มิถุนายน ๖๕	ได้รับการฉีดวัคซีนวันนี้	๑๓	๘๗	๑๖๗
	ผลงานสะสม	๓๓๓,๑๖๘	๓๒๐,๖๑๕	๑๕๐,๕๕๙
	ร้อยละ	๗๗.๘๔	๗๔.๙๓	๓๕.๑๘
กลุ่มผู้สูงอายุ วันที่ ๒ มิถุนายน ๖๕	ได้รับการฉีดวัคซีนวันนี้	๓	๒	๒๑
	ผลงานสะสม	๘๓,๓๕๐	๘๑,๘๓๙	๔๓,๘๓๕
	ร้อยละความครอบคลุม	๘๓.๗๐	๘๒.๑๘	๔๔.๐๒
กลุ่ม ๖๐๘ วันที่ ๒ มิถุนายน ๖๕	ได้รับการฉีดวัคซีนวันนี้	๕	๙	๑๑๔
	ผลงานสะสม	๑๑๐,๓๒๙	๑๐๗,๘๖๖	๕๙,๑๑๐
	ร้อยละความครอบคลุม	๘๐.๖๘	๗๘.๘๘	๔๓.๒๓
นักเรียนอายุ ๑๒-๑๗ ปี วันที่ ๒ มิถุนายน ๖๕	ผลงานสะสม	๒๓,๔๓๘	๒๔,๑๕๘	๖,๓๕๘
	ร้อยละความครอบคลุม	๘๖.๙๙	๘๙.๖๖	๒๓.๖๐
เด็กนักเรียนอายุ ๕-๑๑ ปี วันที่ ๒ มิถุนายน ๖๕	ผลงานสะสม	๑๘,๙๑๔	๑๒,๐๔๘	๑๓
	ร้อยละความครอบคลุม	๖๕.๔๖	๔๑.๘๓	๐.๐๔

โดยมีรายงานการฉีดในช่วงสงกรานต์ โดยโรงพยาบาลส่งเสริมสุขภาพตำบล ผลงานสะสมในระหว่างวันที่ ๑๑ มกราคม ๒๕๖๕

- ๒ มิถุนายน ๒๕๖๕ ดังนี้

กลุ่มประชาชนทั่วไป ผลงานสะสม ๕๕,๙๓๓ โดส แยกเป็นฉีดเป็นเข็ม ๑ จำนวน ๒,๖๕๐ โดส เข็ม ๒ จำนวน ๓,๒๘๗ โดส เข็ม ๓ จำนวน ๔๖,๓๙๖ โดส และเข็ม ๔ จำนวน ๓,๕๘๘ โดส เข็ม ๕ จำนวน ๑๒ โดส

๒. สถานการณ์ผู้ป่วย (ระลอกเดือนมกราคม ๒๕๖๕)

วันนี้มีรายงานผู้ป่วยยืนยันรายใหม่(PCR+) จำนวน ๑๓ ราย จำนวนผู้ป่วยยืนยันรายใหม่(PCR+) เฉลี่ยสะสมในรอบ ๗ วัน ที่ผ่านมา เท่ากับ ๖ ราย รวมผู้ป่วยยืนยันรายใหม่(PCR+) สะสมทั้งจังหวัด ระลอกเดือนมกราคม ๒๕๖๕ จำนวน ๕,๙๑๙ ราย รักษาหายกลับบ้านแล้ว ๕,๗๘๔ ราย ยังคงรักษาตัวในระบบโรงพยาบาล ๔๘ ราย ผู้เสียชีวิตสะสม ๗๔ ราย(อัตราป่วยตายน้อยละ ๑.๒๕:ตัวหารเฉพาะผู้ป่วยยืนยัน PCR) มีผู้ป่วยที่ต้องใช้ Oxygen-High Flow จำนวน ๓ ราย

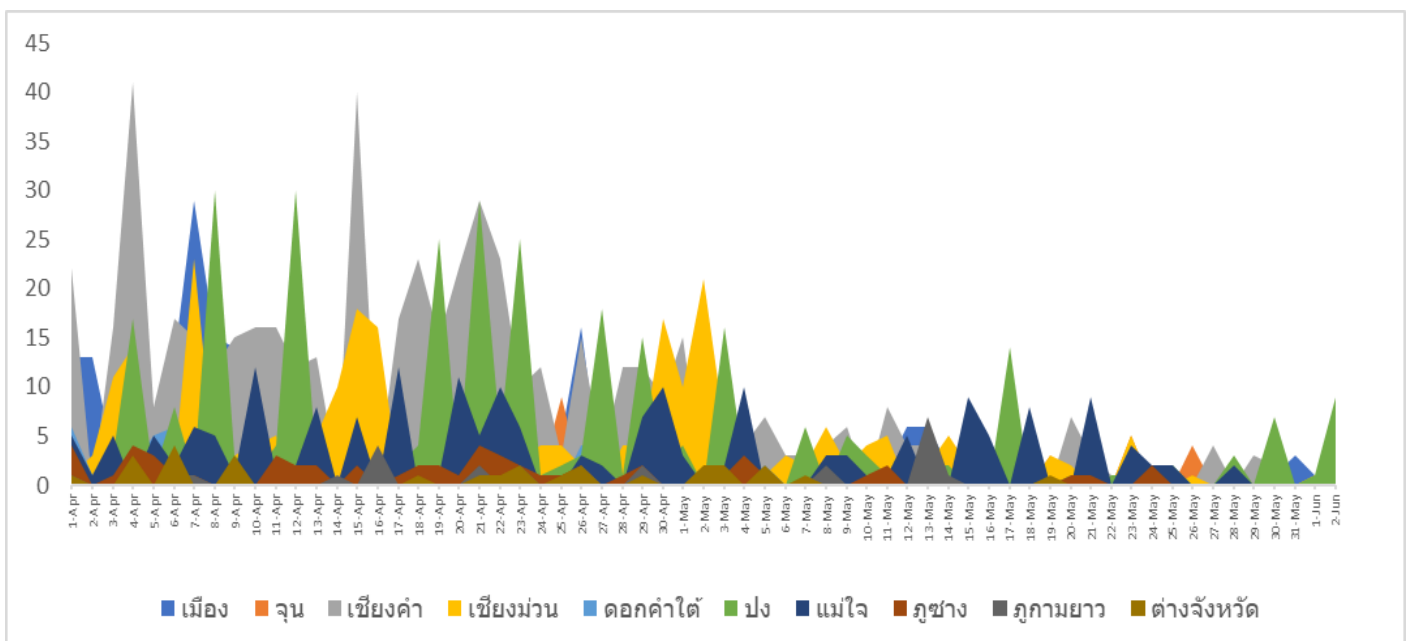
ตาราง แสดงจำนวนป่วย ป่วยสะสม อัตราป่วยต่อประชากรแสนคน และจำนวนป่วยในรอบ ๑๔ วันที่ผ่านมา แยกรายอำเภอ จังหวัดพะเยา ปี ๒๕๖๕

	ผู้ป่วยรายใหม่วันนี้	ผู้ป่วยสะสม	อัตราป่วยต่อประชากรแสนคน								จำนวนผู้ป่วยเฉลี่ย 7 วันที่ผ่านมา
				26-May	27-May	28-May	29-May	30-May	31-May	1-Jun	
เมือง	0	1396	1076.87	1	0	0	1	1	3	1	0.86
จุน	1	357	706.51	4	0	1	0	1	0	0	0.86
เชียงคำ	2	1476	1915.04	0	4	0	3	2	0	0	1.43
เชียงม่วน	0	399	2081.92	1	0	1	0	0	0	1	0.29
ดอกคำใต้	1	656	924.02	0	0	0	0	0	0	0	0.00
ปัง	9	625	1180.98	0	0	3	0	7	0	1	1.71
แม่ใจ	0	563	1630.47	0	0	2	0	0	0	0	0.57
ภูซาง	0	241	758.89	0	0	0	0	0	0	0	0.00
ภูกามยาว	0	140	650.77	0	0	0	0	0	0	0	0.00
ต่างจังหวัด	0	66		0	0	0	0	0	0	0	0.00
รวม	13	5919	1230.78	1.25	0.83	1.46	0.83	2.29	0.62	0.62	5.71

หมายเหตุ ช่องรวมในแต่ละวัน หมายถึง อัตราป่วยต่อประชากรแสนคน

รูปภาพแสดง แนวโน้มสถานการณ์จำนวนผู้ป่วยยืนยันติดเชื้อโควิด (ระลอกมกราคม ๒๕๖๕)

ตามพื้นที่อำเภอ จังหวัดพะเยา เดือนเมษายน -พฤษภาคม ปี พ.ศ. ๒๕๖๕



๓. สถานการณ์ความพร้อมการรองรับผู้ป่วย

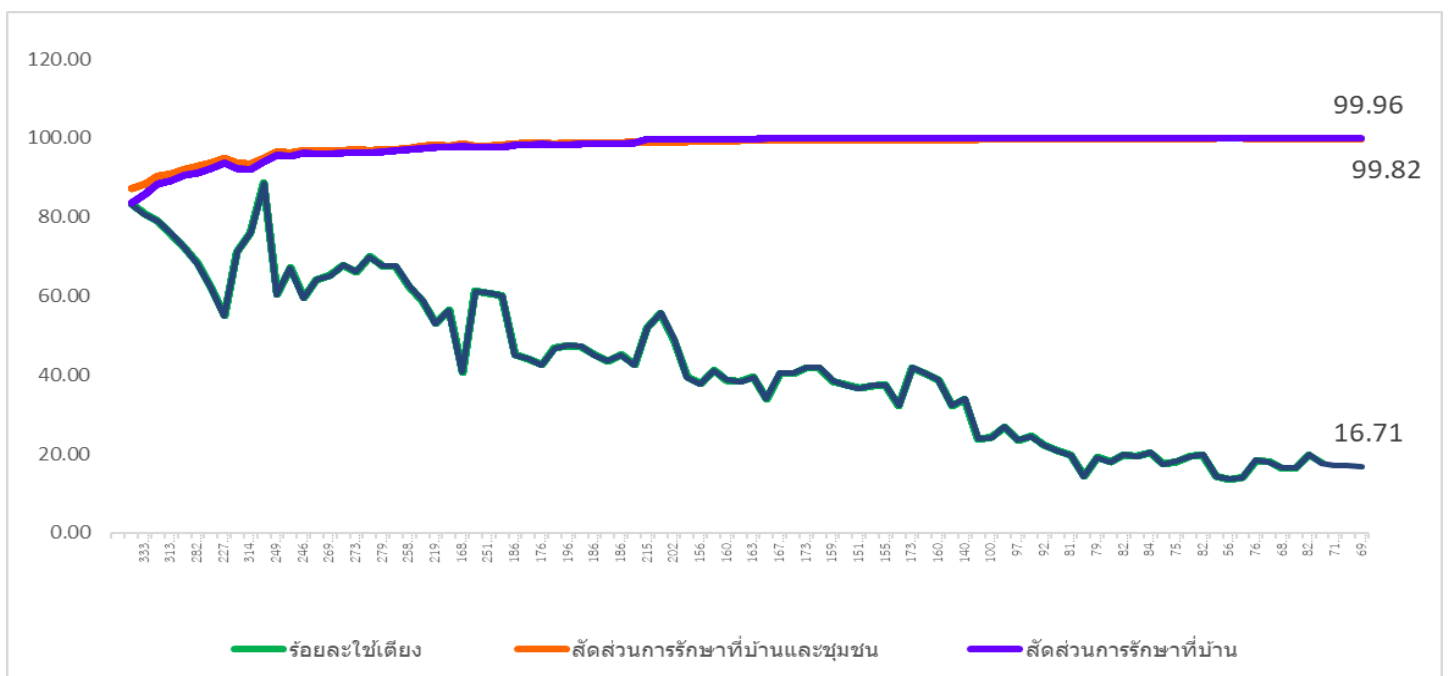
แผนการบริหารจัดการโควิด 19 เปลี่ยนผ่านสู่โรคประจำถิ่น มาตรการด้านการแพทย์ อัตราครองเตียง ระดับ ๒,๓ ไม่เกิน ๒๕% ของศักยภาพ โดยการจัดการผู้ติดเชื้อโควิดโอไมครอน จะดูแลตามความรุนแรงของโรค ซึ่งส่วนใหญ่จะไม่มีอาการหรือมีอาการน้อย ให้การรักษา โดย เจอ แจก จบ แบบไม่บังคับ ให้การดูแลแบบผู้ป่วยนอกและสังเกตอาการตัวเอง ร่วมกับการรักษาที่บ้านและ/หรือชุมชน เน้นความปลอดภัยของผู้ป่วยและลดการพึ่งพารัฐ

ประเภทเตียง		จำนวนเตียง	ใช้ไป	ร้อยละที่ใช้
เตียงระดับ ๒	ระดับ ๒.๑ (สีเหลือง)ใช้ Oxygen low flow	๑๗๗	๒๖	๑๔.๖๘
	ระดับ ๒.๒ (สีส้ม)ใช้ Oxygen high flow	๒๑	๑	๔.๗๖
เตียงระดับ ๓	ใส่ท่อและเครื่องช่วยหายใจ	๑๔	๔	๒๘.๕๗
อัตราครองเตียง ระดับ ๒,๓(นับเฉพาะ ระดับ ๒.๒ และ ๓ เท่ากับ ๔/๓๕ เท่ากับ ๑๑.๔๓)		๒๑๒	๓๑	๑๔.๖๒

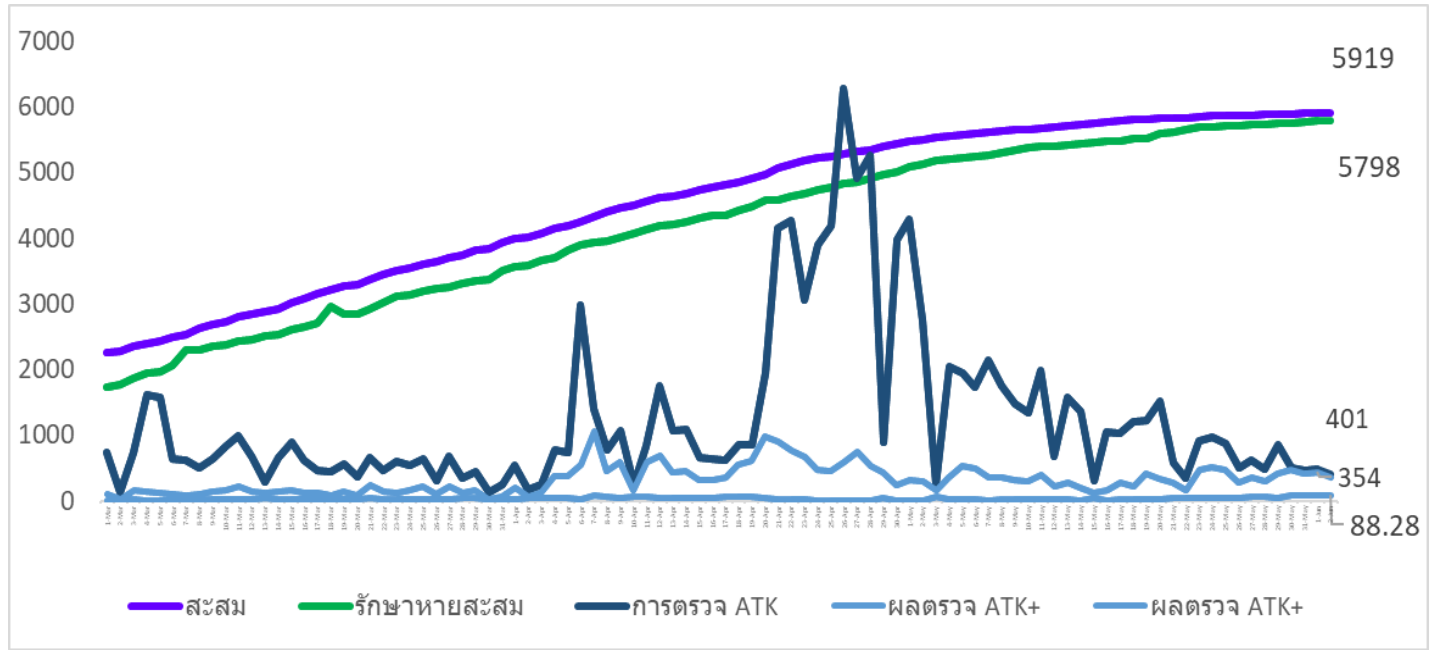
วันที่ ๒ มิถุนายน ๒๕๖๕ สัดส่วนการเข้ารับการรักษาตามมาตรการด้านการแพทย์ ตามนโยบายของรัฐบาล ดังนี้

ประเภทการรักษา	จำนวน	ร้อยละ
รักษาในโรงพยาบาล	๑๓	๒.๑๒
รักษาแบบเคสผู้ป่วยนอก (OPD case) และ self Isolation)	๘๑	๑๓.๒๑
รักษาที่ศูนย์กักตัวในชุมชน(community Isolation	๐	๐.๐๐
การแยกรักษาที่กักตัวที่บ้าน(Home Isolation)	๕๑๙	๘๕.๖๗
รวม	๖๑๓	๑๐๐.๐๐

แนวโน้มการใช้เตียงเพื่อการรักษาในโรงพยาบาลทุกสังกัด สัดส่วนการรักษาที่บ้าน(HI) สัดส่วนการรักษาที่บ้านและชุมชน (HI+CI) แยกรายวัน จังหวัดพะเยา ปี ๒๕๖๕



รูปภาพแสดง สถานการณ์ผู้ป่วยยืนยันรายใหม่ ผู้ป่วยสะสม และการรักษาหายและกลับบ้าน ระลอกเดือน มกราคม (สะสมตั้งแต่ ๑ เมษายน ๒๕๖๕ - ๒ มิถุนายน ๒๕๖๕)



๔. ยาฟาวิพิราเวียร์ ยาคงเหลือที่จัดหาให้ในพื้นที่(ข้อมูล ณ วันที่ ๑ มิถุนายน ๒๕๖๕) จำนวน ๙๕,๙๙๑ เม็ด

๕. การเฝ้าระวังผู้เดินทางเข้าออกด่านพรมแดนบ้านฮวก ตำบลภูซาง อำเภอภูซาง จังหวัดพะเยา วันนี้มีรายงานผู้เดินทางที่ได้รับการอนุญาตเข้าประเทศ ตาม ศบค. สะสมจำแนกตามประเภท ดังนี้

ประเภท ๔ ผู้ขนส่งสินค้าตามความจำเป็น วันนี้มีรายงาน ๖๖ คน รวมสะสมในเดือนมิถุนายน ๒๕๖๕ จำนวน ๔๖ คน ยอดสะสม ๒๒,๗๗๕ คน

ประเภท ๕ ลูกเรือ ผู้ควบคุมพาหนะ วันนี้ไม่มีรายงาน

ประเภท ๖ ผู้เดินทางเข้าราชอาณาจักร ทั้งที่มีสัญชาติไทย และไม่มีสัญชาติไทย ที่ได้รับอนุญาต วันนี้มีรายงานจำนวน ๐ คน รวมสะสมเดือนพฤษภาคม ๒๕๖๕ จำนวน ๑ คน ยอดสะสม ๑๙๖ คน

วันนี้มีรายงานการเดินทางผ่านช่องทางเข้าออก ด่านพรมแดนบ้านฮวก ตำบลภูซาง อำเภอภูซาง จังหวัดพะเยา แยกตามประเภท ดังนี้

๑. ผู้เดินทางมีสัญชาติไทย โดยใช้ Border pass จำนวน ๐ คน รวมสะสมในเดือนมิถุนายน ๒๕๖๕ จำนวน ๐ คน
๒. ผู้เดินทางมีสัญชาติไทย โดยใช้ passport จำนวน ๑๕ คน รวมสะสมในเดือนมิถุนายน ๒๕๖๕ จำนวน ๒ คน
๓. ผู้เดินทางไม่มีสัญชาติไทย Border pass จำนวน ๔๗ คน รวมสะสมในเดือนมิถุนายน ๒๕๖๕ จำนวน ๔๖ คน
๔. ผู้เดินทางไม่มีสัญชาติไทย Thailand pass จำนวน ๙ คน รวมสะสมในเดือนมิถุนายน ๒๕๖๕ จำนวน ๖ คน

สำนักงานสาธารณสุขจังหวัดพะเยา

โทรศัพท์ ๐ ๕๔๔๐ ๙๑๓๒

www.cd.ssphayao@gmail.com